

RECOPIACIÓN BIBLIOGRÁFICA Y REVISIÓN HISTORIOGRÁFICA DE LA PROTOHISTORIA DEL SUR DE CÓRDOBA

BIBLIOGRAPHIC COMPILATION AND HISTORIOGRAPHIC REVIEW OF THE PROTOHISTORY OF SOUTHERN CÓRDOBA

Jesús M. MUÑOZ MUÑOZ *

Resumen

El siguiente ensayo plantea la introducción a la investigación de la Protohistoria del sur de Córdoba, concretamente en la comarca de la Subbética, realizando una recopilación bibliográfica y un análisis historiográfico. Tras una breve introducción histórica-espacial, se presenta un estado de la cuestión sobre la Protohistoria en esta región. Se exponen los principales estudios y autores en un marco cronológico que abarca tres siglos. Finalmente, se justifica el vacío de la investigación existente en el sector suroccidental de la zona, en contraste con la situación del sureste.

Palabras clave

Protohistoria, Iberismo, Subbética de Córdoba, Recopilación bibliográfica, Historiografía

Abstract

The following essay introduces research on the protohistory of southern Córdoba, specifically in the Subbética region, through a bibliographic compilation and historiographical analysis. After a brief historical and geographical introduction, it presents the current state of research on protohistory in this region. The main studies and authors are presented in a chronological framework spanning three centuries. Finally, it explains why there's a gap in existing research on the southwestern part of the area, compared to the situation in the southeast.

Key words

Protohistory, Iberism, Cordoba Subbetic region, Bibliographic compilation, Historiography

INTRODUCCIÓN

La Protohistoria del sur de Córdoba cuenta con una larga tradición historiográfica que se extiende desde mediados del s. XVIII hasta la actualidad. Sin embargo, el acceso al conocimiento histórico-arqueológico no ha sido uniforme en toda la comarca de la Subbética. Por tanto, nuestro objetivo radica en realizar un estado de la cuestión, fundamental para abordar cualquier tipo de estudio. Nos aproximamos a los orígenes de la investigación, a la definición y consideración de las comunidades iberas, a la revolución investigativa de finales del s. XX y a la situación actual, todo ello desde una perspectiva de larga duración.

Si nos remitimos al inicio de la Protohistoria, durante el I milenio a.C., el Mediterráneo articula extensas redes comerciales marítimas que son aprovechadas por las principales potencias del momento (GRACIA ALONSO y MUNILLA CABRILLANA 2004). La influencia es tal, que no persiste solo en zonas costeras, sino que de diferentes formas permea en el interior peninsular. El resultado son unas comunidades iberas, fruto del contacto e hibridaciones culturales entre los sustratos del Bronce final y otros pueblos de corte oriental, destacando la influencia fenicia -aunque sin olvidar la griega, sarda, etc.- (ARANEGUI GASCÓ y VIVES-FERRÁNDIZ SÁNCHEZ

* Universidad de Granada, Departamento de Prehistoria y Arqueología, jesusmig2002@gmail.com, ORCID: 0009-0006-2649-4936

2017). Del mismo modo, tras la llegada a Iberia de contingentes mayores del Mediterráneo central, primero cartagineses y después romanos, se acude a otro fenómeno de transferencia cultural, acentuándose tras la ocupación permanente de Hispania por el Estado imperialista romano (SÁEZ ROMERO y GARCÍA FERNÁNDEZ 2019).

Las poblaciones ibéricas previas a la llegada de los romanos se han utilizado como vehículo de ideas nacionalistas -como la concepción de Celtíberos- (GRAU MIRA 2010) o de regionalismos periféricos -dado el ejemplo de Tartessos (ÁLVAREZ MARTÍ-AGUILAR 2005: 72-74). El conocimiento historiográfico y arqueográfico nos permite intuir “realidades históricas” sesgadas -o más sesgadas de lo que cabría esperar de una disciplina “positivista”-, pues somos conscientes de la capacidad de la arqueología de generar discursos interesados (GOZALBES CRAVIOTO 2016; RUIZ ZAPATERO 2017).

Breve caracterización geográfica de la Subbética de Córdoba

En el sur de Córdoba conviven diversos espacios geográficos, cuyas particularidades condicionaron el poblamiento humano del pasado y, a su vez, la historiografía que nos ha sido legada. A nivel geomorfológico, la comarca de la Subbética pertenece a la montaña media caliza circunmediterránea, con materiales predominantes entre el Trías y el Mioceno de origen sedimentario (LÓPEZ ONTIVEROS 1991). A escala comarcal actúa de interfluvio entre el río Genil, al sur-suroeste, y el Guadajoz, al noreste, lo que, unido a las Sierras Subbéticas propiamente dichas, provocan una disociación en tres espacios bien diferenciados (Fig. 1) (ORTEGA ALBA 1974):

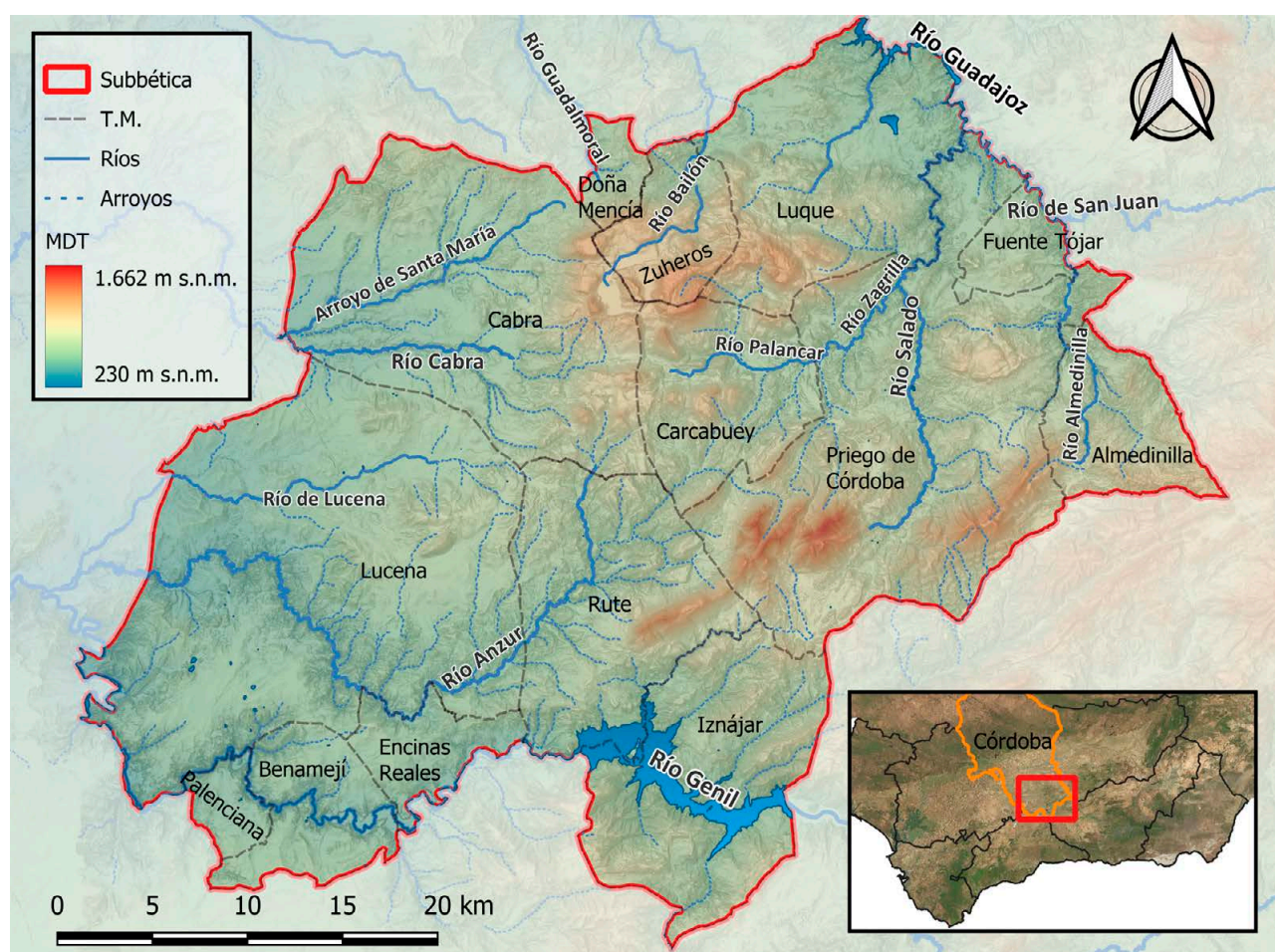


Fig. 1. Caracterización física y administrativa del sur de Córdoba (comarca de la Subbética). Elaboración propia.

- El Espolón Montañoso: zonas altas y heterogéneas con orientación sureste-noroeste que atraviesan el centro de la comarca. Responde propiamente al interfluvio e incluye las principales alineaciones montañosas y pasillos naturales de la comarca (ORTEGA ALBA 1974: 28-29).
- La Depresión Priego-Alcaudete: ladera noreste del interfluvio y cabecera del Guadajoz, el cual se nutre de los ríos Salado y San Juan (ORTEGA ALBA 1974: 28-29).
- El Piedemonte del Oeste: ladera opuesta a la anterior, que arranca del flanco occidental del Espolón y se extiende en abanico hasta las tierras bajas campiñesas. Se enmarca en la cueca media-baja del Genil y se caracteriza por la sensación de llanuras onduladas, perturbadas por el encajonamiento del Genil y afluentes como los ríos Anzur y Cabra (ORTEGA ALBA 1974: 27-30).

HISTORIA DE LA INVESTIGACIÓN: BALANCE HISTORIOGRÁFICO A LA PROTOHISTORIA DE LA SUBBÉTICA

Los orígenes de la investigación (desde mediados del s. XVIII hasta la transferencia de competencias)

Historicismo romántico (previo al s. XX). Eruditismo y primeras “expediciones”

Algo común es que las primeras referencias a la antigüedad de una zona vengan de la mano de eruditos locales, los cuales pretenden identificar las urbes ignotas mencionadas en las fuentes literarias greco-romanas, así como entroncar un “glorioso pasado clásico” con las fundaciones de pueblos y ciudades actuales. Así podemos contextualizar el caso de la ciudad de Lucena, cuya producción erudita durante los ss. XVIII y XIX (ROLDÁN Y CÁRDENAS 1993; VILLALBA BERNAL 1765; LÓPEZ DE CÁRDENAS 1777; RAMÍREZ DE LUQUE 1998; RODRÍGUEZ LARA 1960), aparte de mencionar yacimientos y vestigios del pasado clásico en el término municipal (cerámicas, monedas, epígrafes, elementos arquitectónicos, etc.), asocian el nombre de la actual población lucentina con la *Castra Vinaria* o la *Lucentum* de Plinio (*N.H.*, III, 10; III, 20), entre otras denominaciones (LARA FUILLERAT 1997).

A mediados del s. XIX, se publicarían las “Antigüedades Prehistóricas de Andalucía” de Góngora y Martínez (1868: 50-59) (Fig. 2), localizando vestigios de ciudades romanas en el sur de Córdoba, en Carcabuey y Fuente Tójar, así como otro tipo de “ruinas ibéricas” en la comarca de la Subbética cordobesa, en Almedinilla, Iznájar, etc. Esta obra rompe la tradición erudita prevaleciente e incorpora avances conceptuales y metodológicos a una disciplina arqueológica en pañales (MURILLO REDONDO y RUIZ LARA 2017: 31).

Este autor, posiblemente recopilase información de los hallazgos de Maraver y Alfaro (1867, 1868) en Fuente Tójar y Almedinilla. Maraver intervino en el Cerro de las Cabezas y una de sus necrópolis, La Cabezuela (Fuente Tójar) (VICENT ZARAGOZA 1984-85), así como en el Cerro de la Cruz y la necrópolis de Los Collados (Almedinilla), interpretando al asentamiento como un “fortaleza romana” y exhumando de la necrópolis más de 250 tumbas (BUGELLA ALTAMIRANO 2022: 179-180).

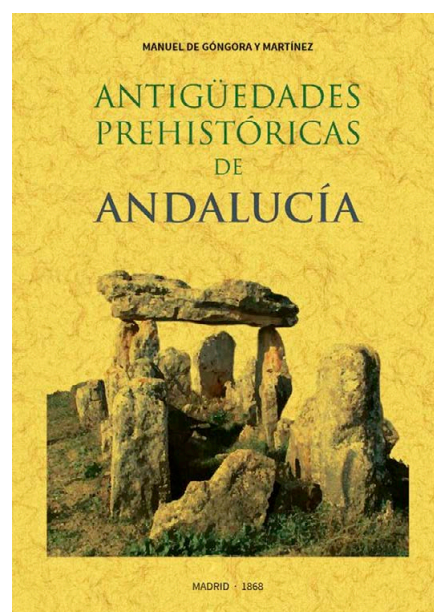


Fig. 2. Portada de la obra de Góngora y Martínez (1868) por la editorial Maxtor (2006)

Los orígenes de la investigación fueron los característicos de una disciplina arqueológica busca tesoros, legando muy poca información de estas primeras excavaciones intensivas (sobre todo, para el caso de Los Collados). Aun así, estos hallazgos motivaron a que, en 1868, se crease el Museo Arqueológico de Córdoba como organismo clave para el registro y la protección de un patrimonio arqueológico, englobado por aquella fecha en lo artístico (BAENA ALCÁNTARA 2017).

Los inicios del Iberismo (ca. inicios del s. XX hasta las postrimerías de la dictadura)

Si bien las expediciones de Maraver significaron el inicio de las investigaciones sobre enclaves iberos y romanos en el sur de Córdoba, tendríamos que esperar a las reinterpretaciones de los investigadores franceses Paris y Engels (1906) sobre el Cerro de la Cruz y Los Collados. Estos autores que venían desarrollando una línea de investigación sobre el mundo ibero en el levante y sur peninsular, desarrollaron nuevas campañas de excavación en 1903 en Almedinilla y consideraron a dichos yacimientos como iberos indígenas -y no romanos-, aportando pruebas para la definición de este fenómeno histórico e introduciendo el debate en un mundo académico interesado hasta la fecha solo por el pasado clásico y el análisis de las fuentes literarias (ROUILLARD 1999). Así se multiplicaron en la primera mitad del s. XX los trabajos en relación a una incipiente “cultura ibera” (ENGUIX ALEMANY 1973), destacando la figura de Bosch Gimpera (1932) que rompe con las ideas tradicionales de unidad e inmutabilidad de lo español, proponiendo todo un mosaico étnico fruto del contacto e influencia de lo indígena con contingentes foráneos mediterráneos, estableciendo las bases de estudio de la Protohistoria actual (FERNÁNDEZ-POSSE DE ARNAIZ 2015).

De la misma manera, estos yacimientos emblemáticos también atraerían la mirada de Navascués y de Juan (1934), realizando una nueva excavación en el Cerro de las Cabezas en la década de 1930, con la participación de Martínez Santa-Olalla, aunque poco se conoce de dicha intervención (BUGELLA ALTAMIRANO 2022: 280). Este último autor, frente a la tesis de Bosch Gimpera, conseguiría eliminar -de forma momentánea- lo ibero, en post de la exaltación de lo céltico y de la unidad étnica ancestral del “pueblo español”, contando con el respaldo ideológico del régimen franquista (RUIZ ZAPATERO 2017).

La investigación durante la Transición (ca. 1970-1984)

Progresivamente se irá recuperando el interés por los pueblos iberos en detrimento de la tesis panceltista, así como se van diversificando las líneas de investigación y se amplían los focos de actuación a zonas inéditas hasta la fecha. Para el sur de Córdoba, tendríamos que esperar a las décadas de los 60 y 70 para asistir tanto a la recopilación y análisis descriptivo de nuevos yacimientos, como a las excavaciones ya metódicas con análisis estratigráficos de algunos de ellos.

Destaca la figura de Bernier Luque, quien, rodeado de un pequeño equipo, destacando a Fortea Pérez, patea sistemáticamente toda la provincia de Córdoba y en concreto las Subbéticas -aunque se siguen centrandos con mayor interés en la porción sureste-. Su principal objetivo es la localización de “recintos fortificados”, materializándose los avances en la obra de 1970 que presenta un antes y un después, con la ubicación de más de 30 yacimientos de estas características en Córdoba y la excavación en dos de ellos, El Higuerón (Nueva Carteya) y El Castillarejo (Luque) (Fig. 4) (FORTEA PÉREZ y BERNIER LUQUE 1970).

En la colaboración de 1981 con el Grupo de Alta Montaña y Arqueología de Doña Mencía (G.A.M.A.) documentarían aún más yacimientos, la mayoría romanos, pero interpretando en algunos horizontes anteriores (Fig. 4). Estos trabajos muestran una inmensa labor recopilatoria de información, gráfica y fotográfica y a su vez, etnológica (Fig. 3) (BERNIER LUQUE *et al.*, 1981).

Al propio Juan Bernier se le achaca la reivindicación del patrimonio local cordobés, realizando las primeras “prospecciones arqueológicas extensivas” y catálogos de yacimientos (ORTIZ JUÁREZ *et al.*, 1983; BERNIER LUQUE *et al.*, 1987), además de colaborar con poner en marcha los primeros museos municipales. Su implicación en la protección y difusión del patrimonio y paisaje cordobés ha llevado a considerarlo un pionero de lo que hoy conocemos como “arqueología pública” (MURILLO REDONDO y RUIZ LARA 2017: 32).

En excavación arqueológica se sumarían la intervención en otra necrópolis del Cerro de las Cabezas de Fuente Tójar, en este caso en Los Torviscales, dirigida por Marcos Pous y Vicent Zaragoza (1983), describiendo a ésta como “necrópolis ibero-turdetana” y exhumando 49 tumbas. Así como, en la parte más occidental de nuestra zona de estudio (Piedemonte del Oeste), ya desde finales de los 70 e inicio de los 80, sería incluido por López Palomo (1979, 1983) en su análisis sobre el poblamiento protohistórico en el valle medio del Genil.

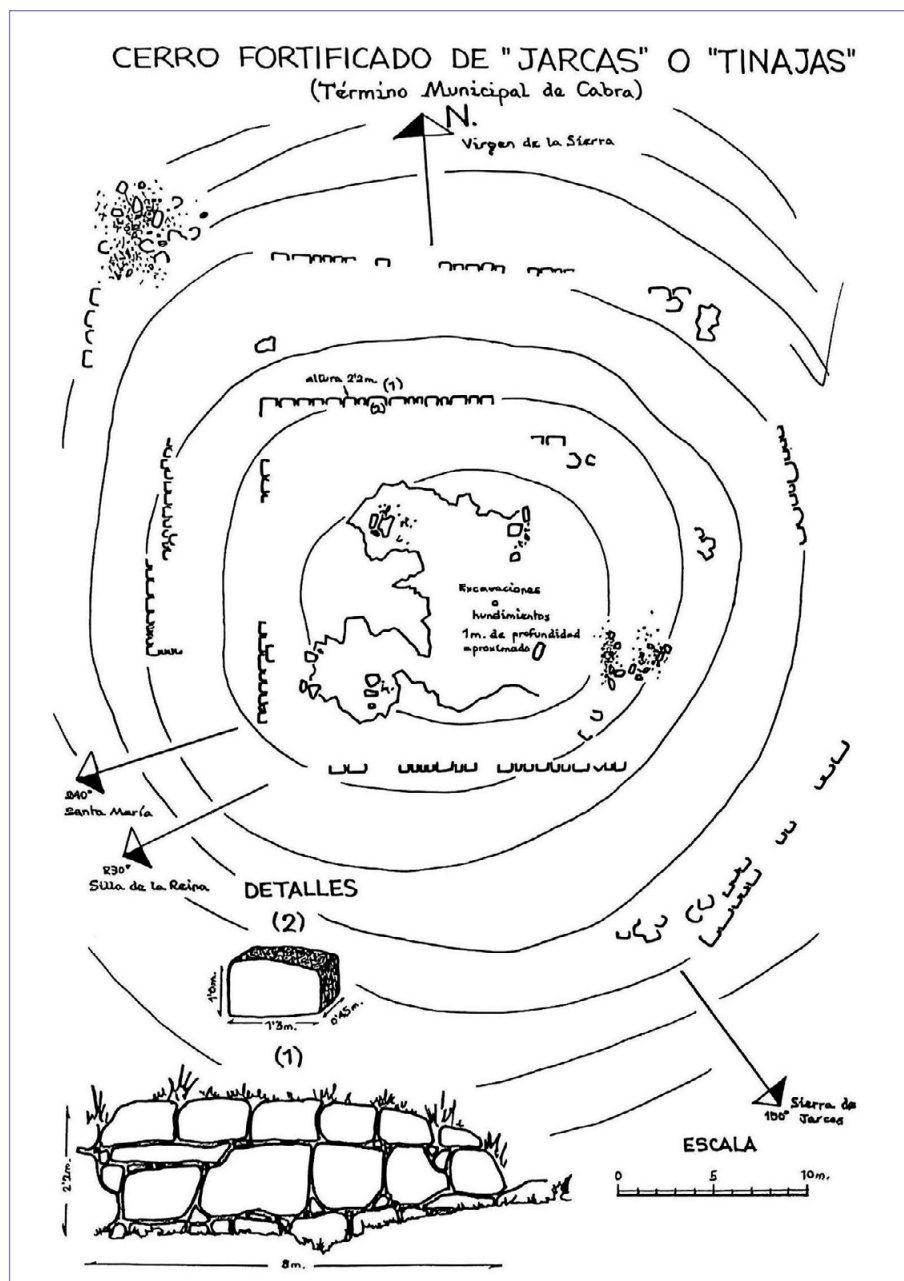


Fig. 3. Croquis del “recinto fortificado” del Cerro de la Merced (Cabra), también conocido como de Jarcas o Tinajas. Extraído de Bernier Luque *et al.*, 1981: fig. 25.

La investigación tras la transferencia de competencias (1985-2025)

Los primeros exponentes y proyectos generales (1985-2009). Auge investigativo

Tras la transferencia de las competencias en ámbito de Cultura a la reciente Junta de Andalucía, se abogaría por proyectos sistemáticos de investigación arqueológica dirigidos por las universidades (MURILLO REDONDO y RUIZ LARA 2017: 33). Esto unido a una generación de jóvenes investigadores a la luz de la nueva arqueología procesual, provocaría una revolución en el conocimiento de las comunidades ibéricas de la zona.

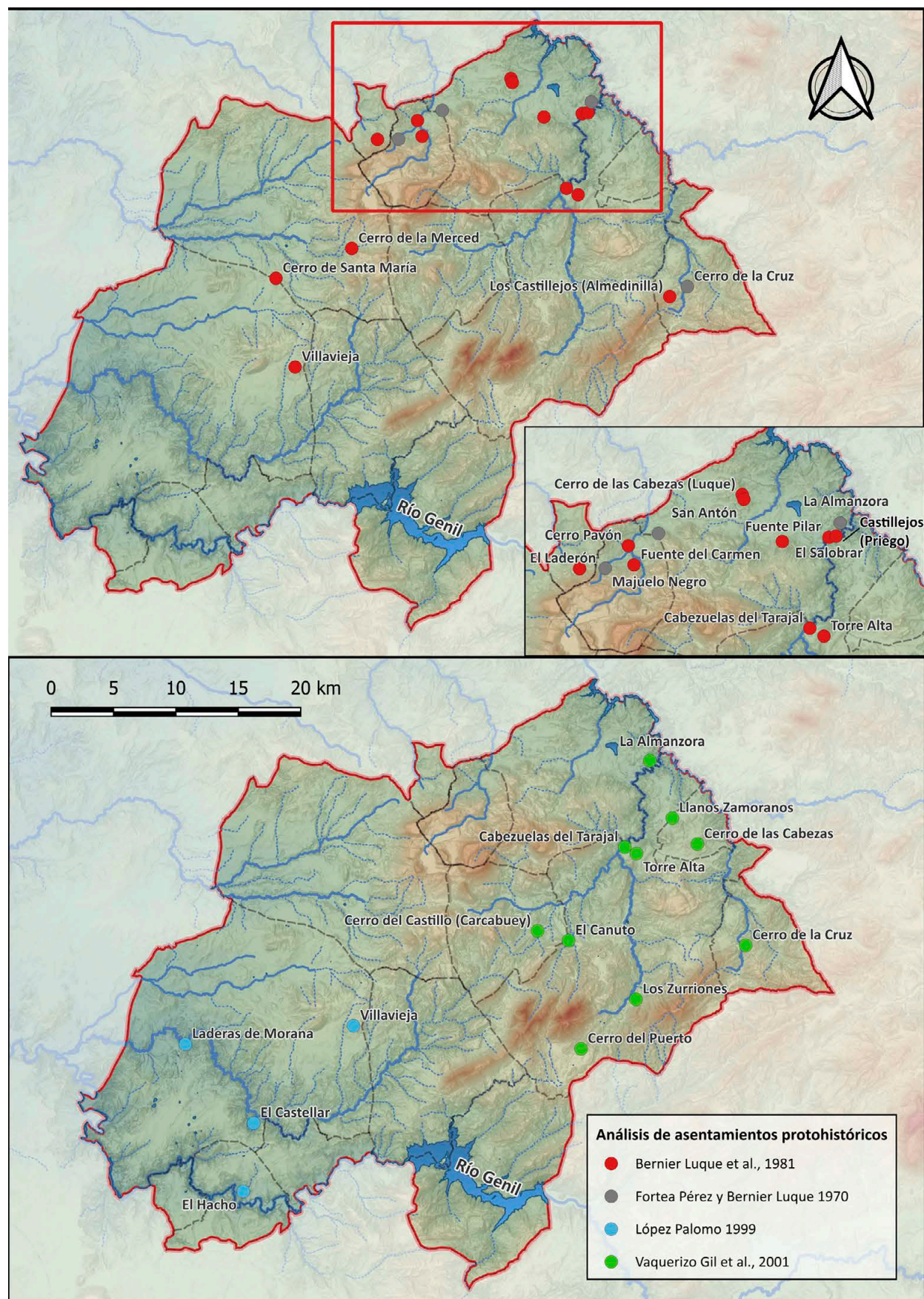


Fig. 4. Yacimientos protohistóricos de la comarca de la Subbética analizados en diferentes trabajos. Elaboración propia.

A mediados de los 80, el prof. Vaquerizo Gil (Universidad de Córdoba) iniciaba las investigaciones en la comarca de la Subbética (VAQUERIZO GIL 1983-84, 1985, 1986, 1987, 1988-89), así como su tesis doctoral estudiando los materiales de Los Collados, datos descontextualizados que tenía que contrastar con nuevas intervenciones arqueológicas en el Cerro de la Cruz. El resultado sería la defensa de su tesis con éxito en 1988, continuando la larga historia de la investigación de este yacimiento (VAQUERIZO GIL 1990).

Otros actores que trabajarían junto a Vaquerizo en el sureste de la comarca serían el prof. Quesada Sanz (Universidad Autónoma de Madrid) y Murillo Redondo. Además, en estos momentos se acude a la “superación definitiva del concepto de ‘yacimiento’, sustituido por el de ‘territorio’ como núcleo y eje de la investigación” (QUESADA SANZ *et al.*, 2010: 38).

Mezclando estos factores y artífices se gestará entre 1985 y 1992 el proyecto “Protohistoria y romanización de la Subbética cordobesa: aproximación al desarrollo de la cultura ibérica en el sur de la actual Provincia de Córdoba”. Se realizaron excavaciones en extensión del Cerro de la Cruz y sondeos en el Cerro de las Cabezas, además de prospecciones -ya sí científicas y metódicas- en torno a la Depresión Priego-Alcaudete y de forma intensiva del Cerro de la Cruz. Todo sumado a estudios más específicos del urbanismo ibérico y de la cultura material (especialmente la cerámica, pero también el metal, elementos constructivos, fauna, etc.) de las intervenciones antiguas y recientes. De manera que se abarcó el estudio de los cambios en las dinámicas de poblamiento diacrónico desde la Prehistoria Reciente hasta la tardoantigüedad, con un especial énfasis en el Ibérico final (Fig. 4) (VAQUERIZO GIL *et al.*, 2001).

A su vez se promovió una amplia bibliografía en relación con el proyecto y la problemática de la Protohistoria al sur de Córdoba, combatiendo el desinterés por la publicación que había predominado hasta la fecha. Así se multiplican las publicaciones científicas (VAQUERIZO GIL 1994, 1997; VAQUERIZO GIL *et al.*, 1991, 1992a, 1992b, 1994b, 2001; MONTILLA PÉREZ *et al.*, 1989; CARRILLO DÍAZ-PINÉS *et al.*, 1989; MURILLO REDONDO y RUIZ LARA 1990), la redacción de monográficos (VAQUERIZO GIL *et al.*, 1994a, 1994c; VAQUERIZO GIL 1999), además de las actividades de puesta en valor y musealización centradas en el Cerro de la Cruz. Asistimos en estos momentos a un cambio teórico y metodológico propio de una arqueología científica de base holística.

Las líneas de investigación verdaderamente se diversificaron, ampliándose los análisis y las escalas de estudio. Destacamos la labor de Murillo Redondo (1994), el cual, si bien encuadra su estudio en un entorno más amplio en el valle medio del Guadalquivir, también introduce la zona sur de Córdoba, analizando el poblamiento durante el Bronce final-Hierro antiguo. En esta temática, destacamos otra obra sobre las “cerámicas orientalizantes” del Museo de Cabra (BLÁNQUEZ PÉREZ 2003).

En la misma Cabra, Segura Arista (1988) analizaría los orígenes de su ciudad protohistórica y romana, así como se desarrollaría una intervención arqueológica en el barrio de Villa Vieja, identificando niveles protohistóricos desde el Bronce final-Hierro antiguo en la muralla del *oppidum* (MORENO ROSA Y LUNA OSUNA 2002). Estos análisis permitieron asociar al *oppidum stipendiarium* opulento y bien fortificado, de nombre *Licabrum*, el cual menciona Tito Livio (*Ab ur. Con.*, 35, 32, 5), con el futuro municipio flavio de *Igabrum* (CAMPOS CARRASCO *et al.*, 2018: 244-252).

De la misma manera en 1993, López Palomo defendería su tesis titulada “El poblamiento protohistórico en el valle medio del Genil”, prospectando los yacimientos protohistóricos, estudiando los materiales de yacimientos como Laderas de Morana (Lucena), El Hacho (Benamejí), etc., así como sintetizando la problemática que afecta a la zona más occidental de la comarca, entorno a los ríos Genil, Anzur y Cabra (Fig. 4) (LÓPEZ PALOMO 1999). A su vez, sus investigaciones se volcaron en una amplia bibliografía (LÓPEZ PALOMO 1998, 1999, 2000, 2002). Una actividad más intensiva fue realizada por Lara Fuillerat, que elaboró su memoria de licenciatura sobre

Laderas de Morana (LARA FUILLERAT 1988, 1990). Este último análisis es el más completo que tenemos sobre un yacimiento en medio rural al suroeste de la comarca, documentando las estructuras superficiales, así como profundizando, sobre todo, en la fase romana del yacimiento.

Por otro lado, continuará la larga tradición historicista en obras de cronistas y conocedores del territorio de los diferentes núcleos poblacionales y de sus gentes, en cuyos trabajos recopilan algunos yacimientos protohistóricos, describiéndolos y analizándolos (LÓPEZ SALAMANCA 1994; MOLINA EXPÓSITO 1999; LEIVA BRIONES 2007).

Por su parte, en Priego de Córdoba se desarrollaría a principios del s. XXI su Carta Arqueológica Municipal, la única hasta la fecha en la comarca y que abarca el problema del poblamiento diacrónico (CARMONA ÁVILA *et al.*, s.f.). Si bien no contamos con otros ejemplos iguales en la comarca, se han elaborado en la mayoría de sus municipios la catalogación general de sus yacimientos, información a la que se puede acceder en línea en la Guía Digital del Patrimonio Cultural de Andalucía del Instituto Andaluz de Patrimonio Histórico (IAPH).

También se promovieron prospecciones que detectaron yacimientos protohistóricos (HITOS URBANO 1987), la recopilación bibliográfica de los asentamientos fortificados (MORET 1996), así como se debatía entre unos posibles “límites” de la Turdetania y la Bastetania en base al armamento ibero (QUESADA SANZ 2008). Así como destacan las publicaciones de Morena López (1997, 1998, 1999) sobre posibles santuarios y la problemática de los “recintos fortificados” y el poblamiento ibero en Benamejí e Iznájar.

Actualidad de la investigación (2010-2025). Segunda gran oleada investigativa

Más recientemente, destaca de nuevo Quesada Sanz, quien, junto a otros investigadores, siguieron desarrollando trabajos innovadores a estancias de dos Proyectos Generales de Investigación (códigos: HAR2013-43683-P / HAR2017-82806-P). Éstos se caracterizaron por la continuación de las excavaciones en extensión del Cerro de la Cruz, y el inicio de las mismas en el asentamiento rural del Cerro de la Merced (Cabra), junto con prospecciones sistemáticas en el entorno del municipio egabrense. Su consecución también contempló la puesta en valor, conservación-restauración de los yacimientos, su musealización y divulgación.

Al son de estos proyectos, se generó una segunda gran oleada investigativa, con publicaciones científicas y divulgativas (MUÑIZ JAÉN Y QUESADA SANZ 2010.; QUESADA SANZ *et al.*, 2010, 2014, 2015, 2021, 2024a, 2024b; QUESADA SANZ y CAMACHO CALDERÓN 2014; CAMACHO CALDERÓN *et al.*, 2014; MORALES ORDAX *et al.*, 2015; MORENO ROSA *et al.*, 2020; entre otros) e incluso Tesis Doctorales propuestas como la de Camacho Calderón sobre “Recintos fortificados Iberorromanos en las Sierras Subbéticas y Campiña cordobesa” (QUESADA SANZ 2021: 168-169).

Fuera de estos proyectos y a falta de publicación de sus memorias, en el límite sureste de Córdoba, en Almedinilla, la investigación se ha mantenido hasta la actualidad, destacando la implicación del Ecomuseo del Río Caicena y de investigadores de organismos como la Universidad de Granada. Así se han generado intervenciones arqueológicas y publicaciones científicas referentes al Cerro de la Cruz (ABELLEIRA DURÁN *et al.*, 2020a, 2020c; MUÑIZ JAÉN *et al.*, 2023; MUÑIZ JAÉN 2025a), a la célebre necrópolis de los Collados que volvió a localizarse (ABELLEIRA DURÁN *et al.*, 2020b, ADROHER AUROUX *et al.*, 2023; MUÑIZ JAÉN 2025b) o al recinto de La Viñuela (MUÑIZ JAÉN *et al.*, 2023).

En los bordes al norte-noroeste de las Sierras Subbéticas en transición con la campiña, destacaron los trabajos en torno al yacimiento de El Laderón (Doña Mencía) dirigidos por Moreno Alcaide (2016, 2020; MORENO ALCAIDE *et al.*, 2016, 2020), así como se propondría el análisis y redefinición de los célebres “recintos fortificados” en

dicha zona, destacando el análisis del Monte Horquera (MORENO ALCAIDE y ABELLEIRA DURÁN 2017; ROLDÁN DÍAZ y RUIZ MONTES 2017; ROLDÁN DÍAZ 2018; ROLDÁN DÍAZ y ADROHER AUROUX 2019).

Por otro lado, la obra más completa y actual que documenta las estructuras de Laderas de Morana corresponde a un Trabajo de Fin de Máster realizado por Sánchez Santiago (2018), defendido en la Universidad de Córdoba y tutorizado por el Prof. Márquez Moreno. Además, recientemente se ha analizado el poblamiento protohistórico del valle del río Anzur a partir de Sistemas de Información Geográfica (MUÑOZ MUÑOZ y PALMA PECCI 2025; en el mismo se realiza un breve estado de la cuestión a la implementación de análisis espaciales en el estudio del sur de Córdoba).

Por último, se han seguido desarrollando prospecciones, recopilaciones bibliográficas u estudio de materiales que han permitido acercarnos a la Protohistoria de la Subbética de Córdoba y a algunos asentamientos desconocidos hasta el momento, así como nos plantean diferentes debates que afectan a nuestra zona de estudio (RUIZ RODRÍGUEZ 2014; ORTIZ NÚÑEZ *et al.*, 2015; MORENA LÓPEZ 2016; MURILLO REDONDO y RUIZ LARA 2017; GARCÍA CARDIEL 2021; LEIVA BRIONES 2023; JIMÉNEZ COBOS *et al.*, 2023; MURILLO REDONDO y MONTERROSO CHECA 2024; ADROHER AUROUX y GONZÁLEZ ZAMBRANO 2024; MORENA LÓPEZ Y MORENO ROSA 2024; entre otros).

RECAPITULACIONES FINALES Y CONCLUSIONES

Todo ello nos deja un panorama actual de la investigación protohistórica *in crescendo*, dominado por grandes proyectos dirigidos desde el ámbito universitario -en este caso, las universidades de Córdoba y la Autónoma de Madrid-, junto con la colaboración de otras instituciones como la Universidad de Granada, diversos ayuntamientos y organismos patrimoniales como el Ecomuseo del Río Caicena. No obstante, ha sido la franja oriental de la comarca (Almedinilla, Luque y Fuente Tójar) y más recientemente la zona norte (Cabra y Doña Mencía), la que han concentrado la mayor parte de la exploración arqueológica, tanto en excavaciones y prospecciones como en estudios de materiales y publicaciones científicas.

Las expediciones de Maraver en Fuente Tójar y Almedinilla, y el eco de sus hallazgos, marcaron una zona de estudio y una línea de investigación que ha perdurado hasta la actualidad, contribuyendo a la posterior definición de una “cultura ibera”. Sin embargo, fuera de los puntos calientes del territorio -que incluyen asentamientos como el Cerro de la Cruz y los Collados, el Cerro de las Cabezas, El Laderón, el Cerro de la Merced, etc.-, pocos yacimientos de estas cronologías han sido intervenidos arqueológicamente mediante excavación (Fig. 5). En prospección arqueológica podemos destacar a los pioneros Fortea Pérez y Bernier Luque (1970) y la ampliación posterior de los trabajos (BERNIER LUQUE *et al.*, 1981). Posteriormente, en el marco de la Nueva Arqueología, destacan los trabajos de Vaquerizo Gil *et al.* (2001) o López Palomo (1999), así como la investigación de Carmona Ávila *et al.* (s.f.) para realización de la Carta Arqueológica de Priego, o la de Lara Fuillerat (1990) en el caso de Laderas de Morana.

El cambio en el panorama de la publicación científica es drástico a partir de la década de 1980, coincidiendo con el traspaso de las competencias en ámbito de cultura a la Junta Andalucía y con la reactivación del interés por el pasado tras la etapa oscura de la dictadura franquista. Desde entonces se ha generado una amplia bibliografía asociada a los diferentes proyectos de investigación. No obstante, en el caso reciente del Cerro de la Merced, a falta de la publicación completa de las memorias de dichos proyectos, solo se dispone de las interpretaciones y de una pequeña parte de los datos de excavación.

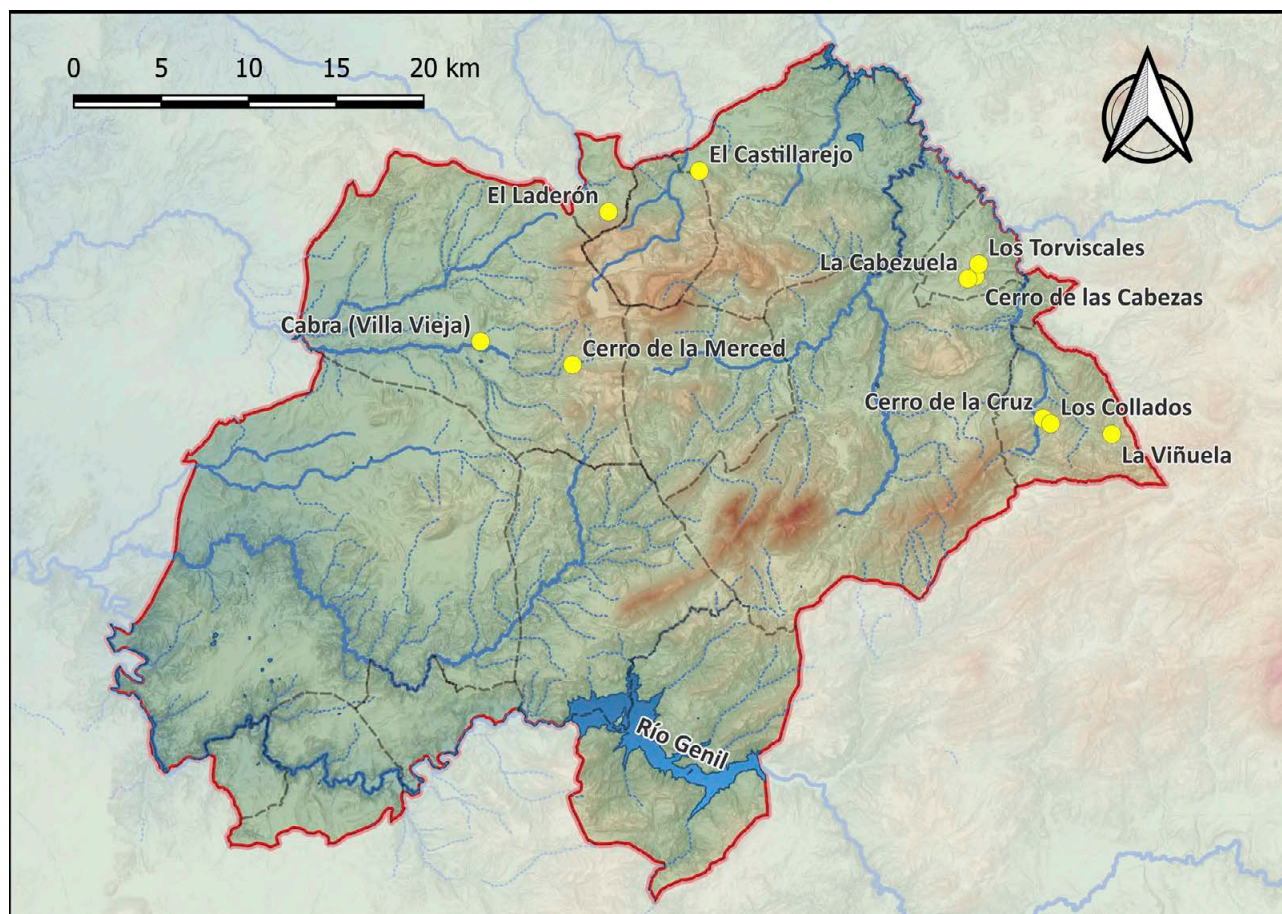


Fig. 5. Yacimientos intervenidos mediante excavación arqueológica. Véase la concentración de los mismos al este y norte de la comarca. Elaboración propia.

La zona más occidental de la comarca -el espacio entre términos municipales como Rute, Iznájar, Lucena, Encinas Reales, Benamejé o Palenciana-, ha sido la más desatendida por la investigación. Mientras en las Campiñas del Guadalquivir, en las propias Subbéticas o en la Depresión Priego-Alcaudete se han gestado varios proyectos de investigación o intervenciones arqueológicas puntuales, en el Piedemonte del Oeste no se observa la misma dinámica. Quizá la consideración de este espacio como una zona “límitrofe entre bastetanos y turdetanos” -identidades étnicas y políticas reflejo de la romanización y que difícilmente podríamos extrapolar a varios siglos atrás (ADROHER AUROUX y GONZÁLEZ ZAMBRANO 2024)-, ha favorecido el desinterés de la investigación por la zona occidental de la comarca, en contraste con la parte oriental que nadie duda de su “raigambre bastetana” y se ha explotado arqueológicamente desde el s. XIX. Salvo por la obra de López Palomo (1999), la de Lara Fuillerat (1990) y otros trabajos posteriores que siguen sus estelas (MUÑOZ MUÑOZ y PALMA PECCI 2025), nunca se ha dado una aproximación con unos intereses científicos al estudio de la Protohistoria de esta zona. Además, la dejadez en la investigación y en la gestión patrimonial se evidencia en la baja -casi irrisoria- cantidad de yacimientos arqueológicos hasta la fecha catalogados en la Guía Digital del IAPH en municipios como Lucena.

De este modo, un análisis a escala comarcal como el aquí propuesto, nos ha permitido identificar vacíos de la investigación y ordenar la manera en la que nos ha sido legado el conocimiento sobre la Protohistoria del sur de Córdoba. A partir de aquí, podemos identificar sesgos en la investigación y proponer nuevas líneas de actuación renovadas, tanto desde el punto de vista teórico como metodológico. Si bien no ha sido nuestro objetivo profundizar en debates historiográficos, tales como los “recintos fortificados”, la etnología ibera,

factores de contacto e hibridación cultural, la romanización, etc., la comarca de la Subbética ha demostrado enmarcarse de lleno en estas problemáticas.

Por último, este trabajo queda como un punto de partida para el estudio de una amplia zona de transición geográfica y cultural que, por primera vez, ha analizado en conjunto. Esperamos que la recopilación bibliográfica resulte útil para futuros trabajos y contribuya a una mejor comprensión del sur de Córdoba durante el I milenio a.C.

BIBLIOGRAFÍA

ABELLEIRA DURÁN, M., BELLÓN LARA, J.C., ADROHER AUROUX, A.Mª. (2020a): Urbanismo, arquitectura y unidades domésticas de baja época íbera en el Cerro de la Cruz (Almedinilla, Córdoba): una primera aproximación a través de dos unidades del sector central. *Antiquitas* 32: 57-80.

ABELLEIRA DURÁN, M., MUÑIZ JAÉN, I., ROLDÁN DÍAZ, A., CABALLERO COBOS, A., PELADO PÉREZ, I., ADROHER AUROUX, A.Mª., MACÍAS FERNÁNDEZ, I., GARCÍA LÓPEZ, A., MORENO RODRÍGUEZ, D., MATAS ADAMUZ, F.J., CONDOM BAYARRI, J., FERNÁNDEZ MONTORO, J.L., ORTIZ NÚÑEZ, B., TINOCO DOMÍNGUEZ, L., MOSQUERA MORENO, L., DRAGUET, E. (2020b): La necrópolis de Los Collados de Almedinilla (Córdoba). Historiografía de un cementerio complejo. *Antiquitas* 32: 81-104.

ABELLEIRA DURÁN, M., DORADO ALEJOS, A., ADROHER AUROUX, A.Mª., OSUNA CERVANTES, J.M. (2020c): Estudio de los morteros de los aljibes 'a bagnarola' del Cerro de la Cruz (Almedinilla, Córdoba, España). *Arqueología Iberoamericana* 46: 133-140. <http://hdl.handle.net/10481/66628>

ADROHER AUROUX, A. M., GONZÁLEZ ZAMBRANO, P. (2024): Bastetania como periferia contestana. En Olcina, M.H., Guilabert, A., Tendero, E. (coords.): *Contestania ibérica revisitada. 50 años de la obra de Enrique Llobregat*: 53-61. Alicante.

ADROHER AUROUX, A.Mª., ROLDÁN DÍAZ, A., FERNÁNDEZ IBÁÑEZ, C., BASHORE ACERO, C., DORADO ALEJOS, A., CABALLERO COBOS, A., ROMÁN MUÑOZ, C.Mª. (2023): Ritual, deposición y procesos de alteración en una tumba de la necrópolis íbera de Los Collados de Almedinilla (Córdoba). *Lucentum* 42: 75-105. <https://hdl.handle.net/10481/82945>

ÁLVAREZ MARTÍ-AGUILAR, M. (2005): *Tarteso. La construcción de un mito en la historiografía española*. Málaga: Colección «MONOGRAFÍAS» 27, CEDMA.

ARANEGUI GASCÓ, C., VIVES-FERRÁNDIZ SÁNCHEZ, J. (2017): Desmontando paradigmas. Fenicios y púnicos en el oriente de occidente. En Prados, F., Sala, F. (coords.): *El Oriente de Occidente. Fenicios y púnicos en el área ibérica*: 25-50. Alicante.

BAENA ALCÁNTARA, Mª.D. (2017): La Subbética: 150 años en el Museo Arqueológico de Córdoba. En Aranda, J., Cosano, J., Escobar, J.M. (coords.): *La Subbética cordobesa, una visión histórica actual*: 397-432. Córdoba.

BERNIER LUQUE, J., NIETO CUMPLIDO, M., RIVAS CARMONA, J., LÓPEZ SALAMANCA, F., ORTIZ JUÁREZ, D., LARA ARREBOLA, F. (1987): *Catálogo Artístico y Monumental de la Provincia de Córdoba. Tomo V*. Córdoba: Diputación de Córdoba.

BERNIER LUQUE, J., SÁNCHEZ ROMERO, C., JIMÉNEZ URBANO, J., SÁNCHEZ ROMERO, A. (1981): *Nuevos yacimientos arqueológicos en Córdoba y Jaén*. Córdoba: Monte de Piedad y Caja de Ahorros de Córdoba.

BLÁNQUEZ PÉREZ, J. (ed.) (2003): *Cerámicas orientalizantes del Museo de Cabra*. Cabra: Ayuntamiento de Cabra.

BOSCH GIMPERA, P. (1932): *Etnología de la Península Ibérica*. Barcelona: Editorial Alpha.

BUGELLA ALTAMIRANO, M. (2022): *La arqueología en Córdoba durante el siglo XX. De la Comisión Provincial de Monumentos a la Administración autonómica (1900-1985)*. Tesis Doctoral. Córdoba: Universidad de Córdoba. <http://hdl.handle.net/10396/22713>

CAMACHO CALDERÓN, M., SALDAÑA PUENTES, L.M., QUESADA-SANZ, F. (2014): Las cerámicas ibéricas con decoración estampillada del Cerro de la Cruz (Almedinilla Córdoba). *Cuadernos de prehistoria y arqueología de la Universidad de Granada* 24: 423-458. <https://doi.org/10.30827/cpag.v24i0.4105>

- CAMPOS CARRASCO, J.M., BERMEJO MELÉNDEZ, J., ARÉVALO GONZÁLEZ, A., BAENA, E., BERMEJO MELÉNDEZ, A., CORRALES ÁLVAREZ, Á., SÁNCHEZ, M. P., FERNÁNDEZ SUTILO, L., GARRIGUET MATA, J. A., GONZÁLEZ FERNÁNDEZ, J., LEÓN MUÑOZ, A., MARFIL VÁZQUEZ, F., MORENO PULIDO, E., NEIRA JIMÉNEZ, M.L., PANZRAM, S., RUIZ, J.M., RUIZ OSUNA, A.B., RUIZ-GUTIÉRREZ, A., SÁNCHEZ, J.L., TOSCANO PÉREZ, C., VAQUERIZO GIL, D., VIDAL TERUEL, N.O. (2018): El mundo urbano de la Bética breve síntesis de las ciudades de los «*Conventus Hispalensis*» y «*Astigitanus*». En Campos, M., Bermejo, J. (eds.): *Ciudades romanas de la provincia Baética: Corpus Vrbiium Baeticarum: Conventus Hispalensis et Astigitanus*. CVB I vol. 2: 29-338. Huelva: Onoba Monografías 2.
- CARMONA ÁVILA, R., LUNA OSUNA, D. y MORENO ROSA, A. (s.f.): *Carta Arqueológica Municipal de Priego de Córdoba*. Sevilla: Consejería de Cultura de la Junta de Andalucía.
- CARRILLO DÍAZ-PINÉS, J.R., MORENA LÓPEZ, J.A., VAQUERIZO GIL, D. MURILLO REDONDO, J.F., QUESADA SANZ, F. (1989): Aproximación al estudio del poblamiento protohistórico en el sureste de Córdoba: unidades políticas, control del territorio y fronteras. *Arqueología espacial* 13: 151-172.
- ENGUIX ALEMANY, R. (1973): Aproximación a una historia de la investigación de la cultura ibérica. *Sagvntvm* 9: 19-28.
- FERNÁNDEZ-POSSE DE ARNAIZ, M^a.D. (2015): Pedro Bosch Gimpera. *Trabajos de Prehistoria* 72: 8-21. <https://doi.org/10.3989/tp.2015.12141>
- FORTEA PÉREZ, F. J., BERNIER LUQUE, J. (1970): *Recintos y fortificaciones ibéricas en la Bética*. Salamanca: Universidad de Salamanca.
- GARCÍA CARDIEL, J. (2021): Un enclave fronterizo entre las provincias hispanas: la difícil definición de la Bastetania y la identidad étnica bastetana en el s. II a.C. *Gerión* 39 (1): 95-124. <https://doi.org/10.5209/geri.74784>
- GÓNGORA Y MARTÍNEZ, M. (1868): *Antigüedades Prehistóricas de Andalucía*. Madrid.
- GOZALBES CRAVIOTO, E. (2016): Los orígenes de la historia de Hispania antigua. *Hispania Antiqua* 40: 9-28. <http://uvadoc.uva.es/handle/10324/23259>
- GRACIA ALONSO, F., MUNILLA CABRILLANA, G. (2004): *Protohistoria. Pueblos y culturas en el Mediterráneo entre los siglos XIV y II a.C.* Barcelona: Universidad de Barcelona.
- GRAU MIRA, I. (2010): Los celtas se encuentran a los iberos y surgen los celtíberos. En Cardete, M.C. (ed.): *La Antigüedad revisitada*: 115-127. Madrid.
- HITOS URBANO, M.A. (1987): Prospección arqueológica superficial en el Embalse de Iznájar. Memoria del proyecto y resultados. *Anuario Arqueológico de Andalucía* 1987 (2): 116-117. <http://hdl.handle.net/20.500.11947/15549>
- JIMÉNEZ COBOS, L.M., AGUILERA GARCÍA, L., SANZ NADAL, M^a.P., MEDINA LUQUE, E.J., DELGADO ARCOS, J.A., DOMÍNGUEZ FERNÁNDEZ, D. (2023): Territorio, ocupación y movilidad de las sociedades del pasado en el término municipal de Rute/Zamora (Córdoba): consideraciones conservacionistas en torno a un proyecto de prospección arqueológica. *Antiquitas* 35: 23-34.
- LARA FUILLERAT, J.M. (1988): Memoria de la prospección arqueológica superficial de las Laderas de Morana (Lucena, Córdoba). *Anuario arqueológico de Andalucía* 1988 (2): 14-27. <http://hdl.handle.net/20.500.11947/8664>
- LARA FUILLERAT, J.M. (1990): *Estudio arqueológico del yacimiento íbero romano de Morana, término municipal de Lucena (Córdoba)*. Tesis de licenciatura (Inédito). Córdoba: Universidad de Córdoba
- LARA FUILLERAT, J.M. (1997): La historiografía local como fuente para la reconstrucción histórico-arqueológica. El caso de Lucena en los siglos XVIII-XIX. En Ayuntamiento de Elche (ed.): *Actas del XXIII Congreso Nacional de Arqueología*: 485-492. Elche.
- LEIVA BRIONES, F. (2007): Acerca de la arqueología de Fuente-Tójar (Córdoba): hallazgos y excavaciones. *Boletín de la Asociación Provincial de Museos Locales de Córdoba* 8: 301-362.
- LEIVA BRIONES, F. (2023): El «*Municipium de ilitvrgicola o svcaelo*» (Fuente-Tójar) y su territorio según la tradición oral, los escritos y la arqueología. *Boletín de la Asociación Provincial de Museos Locales de Córdoba* 30: 177-201.

- LÓPEZ DE CÁRDENAS, F.J. (1777): *Memorias de la ciudad de Lucena y su territorio*. Écija: Imprenta Benito Daza.
- LÓPEZ PALOMO, L.A. (1979): *La cultura ibérica del valle medio del Genil*. Córdoba: Publicaciones del Monte de Piedad y Caja de Ahorros de Córdoba.
- LÓPEZ PALOMO, L.A. (1983): *De la Edad del Bronce al mundo ibérico en la Campiña del Genil*. Córdoba: Publicaciones del Monte de Piedad y Caja de Ahorros de Córdoba.
- LÓPEZ PALOMO, L.A. (1998): El Hacho de Benamejí como ejemplo de la protohistoria en el Genil Medio. En Criado, J., García, M. (coords.): *Primeras jornadas de la Real Academia de Córdoba en Benamejí*: 45-72. Córdoba.
- LÓPEZ PALOMO, L.A. (1999): *El poblamiento protohistórico en el Valle Medio del Genil*. Écija: Gráficas Sol.
- LÓPEZ PALOMO, L.A. (2000): Los orígenes históricos de Lucena y el yacimiento de Morana. En Criado, J., Cruz, A. (coords.): *Estudios sobre Lucena. Actas de las Segundas Jornadas de la Real Academia de Córdoba sobre Lucena*: 29-54. Lucena.
- LÓPEZ PALOMO, L.A. (2002): Prehistoria del Valle del Genil. En Soria, E. (coord.): *Puente-Genil, pasado y presente: I Congreso de Historia*: 81-155. Córdoba.
- LÓPEZ SALAMANCA, F. (1994): *Historia de Lucena (I). De la Prehistoria al Señorío de Doña Leonor de Guzmán (- 1351)*. Lucena: Biblioteca Lucentina de Historia.
- LÓPEZ ONTIVEROS, A. (1991): Panorama geográfico desde la cueva de Los Murciélagos (Zuheros-Córdoba). *Boletín de la Real Academia de Córdoba* 121: 27-34. <http://hdl.handle.net/10396/6315>
- MARAVÉ Y ALFARO, L. (1867): Memoria de la expedición arqueológica a Fuente Tójar. *Archivo de la Real Academia de Historia* CACO/9/7951/38/2.
- MARAVÉ Y ALFARO, L. (1868): Expedición arqueológica a Almedinilla. *Revista de Bellas Artes e Histórico Arqueológica* 2 (2): 307-323.
- MARCOS POUS, A., VICENT ZARAGOZA, A.Mª. (1983): La necrópolis ibero-turdetana de Los Torviscales, Fuente Tójar. *Novedades de Arqueología Cordobesa. Exposición Bellas Artes* 83: 11-22.
- MOLINA EXPÓSITO, A. (ed.) (1999): *Zuheros. Un recorrido por su pasado. Historia del municipio hasta la Edad Media*. Zuheros: Ayuntamiento de Zuheros.
- MONTILLA PÉREZ, S., RISQUEZ CUENCA, C., SERRANO PEÑA, J.L., COBA GONZÁLEZ, B.E. (1989): Análisis de una frontera durante el horizonte ibérico en la depresión Priego-Alcaudete. *Arqueología Espacial* 13: 137-150.
- MORALEJO ORDAX, J., KAVANAGH DE PRADO, E., QUESADA SANZ, F. (2015): Improntas vegetales en arquitectura e improntas de cestería en el yacimiento ibérico del Cerro de la Cruz (Almedinilla, Córdoba). *Lucentum* 34: 119-144. <https://doi.org/10.14198/LVCENTVM2015.34.04>
- MORENA LÓPEZ, J. A. (1997): Los santuarios ibéricos de la provincia de Córdoba. *Quaderns de prehistòria de Castelló* 18: 269-296.
- MORENA LÓPEZ, J. A. (1998): Novedades arqueológicas en Benamejí (Córdoba): contribución al estudio de la cultura ibérica en el valle medio del Genil. En Criado, J., García, M. (coords.): *Primeras jornadas de la Real Academia de Córdoba en Benamejí*: 95-126. Córdoba.
- MORENA LÓPEZ, J.A. (1999): Recintos fortificados ibéricos en Iznájar. Apuntes sobre arquitectura militar antigua en el sur de Córdoba. En Aroca, Á. (coord.): *Primeras jornadas de la Real Academia de Córdoba sobre Iznájar*: 187-212. Córdoba.
- MORENA LÓPEZ, J.A. (2016): El culto al caballo en la provincia de Córdoba durante la Época Ibérica: el caso de Luque. En Nevado, J.G., Leiva, F. (coords.): *Crónica de Córdoba y sus pueblos III*: 63-76. Córdoba.
- MORENA LÓPEZ, J.A., MORENO ROSA, A. (2024): Nuevas evidencias arqueológicas del *Bellum Hispaniense* en el sur de la provincia de Córdoba y algunas reflexiones sobre Montilla, *Bursavo/Ursao y Ventipo*. *Itvci* 12: 15-37.
- MORENO ALCAIDE, M. (2016): El Laderón y Doña Mencía: Una simbiosis histórica. *Itvci* 6: 71-78.

- MORENO ALCAIDE, M. (2020): El yacimiento arqueológico de El Laderón (Doña Mencía, Córdoba) como dinamizador social, cultural y económico del norte de la Subbética cordobesa. *Itvci* 9: 37-51.
- MORENO ALCAIDE, M., ABELLEIRA DURÁN, M. (2017): Estudio, dibujo y estado de conservación de la estructura principal del yacimiento de la Oreja de la Mula (Doña Mencía, Córdoba): análisis fotogramétrico y aproximación a su visibilidad y construcción. *Antiquitas* 29: 191-201.
- MORENO ALCAIDE, M., ABELLEIRA DURÁN, M., SERRANO ARNÁEZ, B., RUIZ MONTES, P., PEINADO ESPINOSA, M^a.V. (2016): Doña Mencía. Proyecto Laderón. I Campaña de excavación arqueológica (2016). *Boletín de la Asociación Provincial de Museos Locales de Córdoba* 17: 117-128.
- MORENO ALCAIDE, M., RUIZ MONTES, P. SERRANO ARNÁEZ, B., PEINADO ESPINOSA, M^a.V. (2020): Cambio, adaptación y resiliencia en el yacimiento arqueológico de El Laderón (Doña Mencía, Córdoba, España). Estudio de la *Terra Sigillata* procedente del sector 4 del *oppidum* Ibero-romano. *Rei cretariae romanae favtorvm acta* 46: 77-82.
- MORENO ROSA, A., LUNA OSUNA, D. (2002): La recuperación de nuestra historia. Intervención arqueológica en la ladera sur del barrio de La Villa de Cabra. *El paseo cultural* 10: 5-26
- MORENO ROSA, A., CAMACHO CALDERÓN, M., KAVANAGH DE PRADO, E., QUESADA SANZ, F. (2020): El complejo ibérico del Cerro de la Merced (Cabra). Un modelo de sinergia institucional para la investigación y difusión del patrimonio arqueológico. En Onrubia, J., López-Menclero, V., Rodríguez, D., Morales, F.J. (eds.): *LEGATUM 2.0, Musealización y Puesta en Valor del Patrimonio Cultural*: 259-272. Ciudad Real.
- MORET, P. (1996): *Les fortifications ibériques de la fin de l'âge du bronze à la conquête romaine*. Madrid: Casa de Velázquez.
- MUÑIZ JAÉN, I. ep. (2025a): Finaliza la excavación arqueológica en el poblado ibérico del Cerro de la Cruz y es hora de recapitular. <https://www.ecomuseoriocaicena.es/2025/03/finaliza-la-excavacion-arqueologica-en-el-poblado-iberico-del-cerro-de-la-cruz-y-es-hora-de-recapitular/> [Visitado el 29/11/2025].
- MUÑIZ JAÉN, I. (2025b): '¿Las chicas son guerreras?': Reflexiones en torno a los resultados antropológicos realizados en dos tumbas de la necrópolis de Los Collados de Almedinilla (Córdoba). *Antiquitas* 37: 25-58.
- MUÑIZ JAÉN, I., QUESADA SANZ, F. (eds.) (2010): *Un drama en tres actos. Dos milenios de ocupación humana en el Cerro de la Cruz (Almedinilla, Córdoba)*. Almedinilla: OIKOS. Cuadernos Monográficos del Ecomuseo del Río Caicena 2.
- MUÑIZ JAÉN, I., ABELLEIRA DURÁN, M., ROLDÁN DÍAZ, A., GARCÍA LÓPEZ, A., RAMÍREZ AYAS, M., BUJALANCE SILVA, R., MATAS ADAMUZ, F.J., ADROHER AUROUX, A.M^a. (2023): Nuevas intervenciones arqueológicas en Almedinilla (Córdoba) el Cerro de la Cruz (2020) y La Viñuela (2022). *Antiquitas* 35: 51-87.
- MUÑOZ MUÑOZ, J.M., PALMA PECCI, Á. (2025): El paisaje protohistórico al sur de Córdoba. Aproximación inicial al valle del río Anzur y a la evolución del poblamiento. *Anejos a CuPAUAM* 9: 169-183. <https://doi.org/10.15366/ane2025.9.010>
- MURILLO REDONDO, J.F. (1994): *La Cultura Tartésica en el Guadalquivir Medio*. Córdoba: Ariadna 13-14, Museo Municipal de Palma de Río.
- MURILLO REDONDO, J.F., MONTERROSO CHECA, A. (2024): Estado de la investigación del poblamiento y urbanismo tartésico en Córdoba. En Toscano, C., Bermejo, J., Campos, J.M. (eds): *Tarteso. Los orígenes del urbanismo*: 148-175. Bicester,
- MURILLO REDONDO, J.F., RUIZ LARA, D. (1990): El Cerro del Castillo de Carcabuey. Un yacimiento del Bronce Final-Orientalizante en las Subbéticas cordobesas. En Aranda, J. (ed.): *Encuentro de Historia Local. La Subbética*: 33-59. Córdoba.
- MURILLO REDONDO, J.F., RUIZ LARA, D. (2017): Estado de la investigación prehistórica en la Subbética cordobesa. En Aranda, J., Cosano, J. y Escobar, J. M. (coords.): *La Subbética cordobesa, una visión histórica actual*: 31-74. Córdoba.
- NAVASCUÉS Y DE JUAN, J.M^a. (1934): 'Sucaelo'. *Anuario del Cuerpo Facultativo de Archiveros, Bibliotecarios y Arqueólogos* I: 319-338.
- ORTEGA ALBA, F. (1974): *El sur de Córdoba: estudio de geografía agraria*. Córdoba: Monte de Piedad y Caja de Ahorros de Córdoba.

- ORTIZ JUÁREZ, D., BERNIER LUQUE, J., NIETO CUMPLIDO, M., LARA ARREBOLA, F. (1983): *Catálogo Artístico y Monumental de la Provincia de Córdoba. Tomo II*. Córdoba: Diputación de Córdoba.
- ORTIZ NÚÑEZ, B., MORENO GARCÍA, C., ADROHER AUROUX, A.Mª. (2015): Fortificaciones y articulación del territorio en el valle medio de Genil. En Rodríguez, Ó., Portilla, R., Sastre, J.C., Fuentes, P. (coords.) *Fortificaciones en la Edad del Hierro: control de los recursos y el territorio*: 424-431. Valladolid.
- PARIS, P., ENGELS, A. (1906): Fouilles et recherches à Almedinilla (Province Cordoue). *Revue Archéologique* VIII: 49-92.
- QUESADA SANZ, F. (2008): Entre bastetanos y turdetanos: arqueología ibérica en una zona de fronteras. En Adroher, A.Mª., Blánquez, J. (eds.): *Actas del Primer Congreso Internacional de Arqueología Ibérica Bastetana*: 51-72. Madrid.
- QUESADA SANZ, F. (2021): El contexto cronológico e histórico de la destrucción del asentamiento ibérico en el Cerro de la Cruz (Almedinilla, Córdoba). Nuevos datos en el marco de conflictos a gran escala durante la conquista romana de Hispania. En Bendala, M., Castelo, R. (eds.): *La Baja Época de la Cultura Ibérica 40 años después. Simposio conmemorativo de los cincuenta años de la Asociación Española de Amigos de la Arqueología* 51: 165-211. Madrid.
- QUESADA SANZ, F., CAMACHO CALDERÓN, M. (2014): El recinto fortificado ibérico tardío del Cerro de la Merced (Cabra) y un posible monumento ibérico previo. Un problema de puntos de vista. En Bâdenas, P., Cabrera, P., Moreno, M., Ruiz, A., Sánchez, C., Tortosa, T. (coords.): *Homenaje a Ricardo Olmos. Per speculum in aegymate. Miradas sobre la Antigüedad*: 406-415. Madrid.
- QUESADA SANZ, F., GARCÍA CANO, J.M., MORENO ROSA, A. (2024a): Un vaso ático de figuras rojas del pintor del grupo de Viena 116 en el Cerro de la Merced (Cabra, Córdoba). En Rísquez, C., Rueda, C., Molinos, M., Bellón, J.P., Hornos, F. (coords.): *Arturo C. Ruiz Rodríguez y la arqueología ibera en Jaén. Homenaje a 50 años de trayectoria*: 197-205. Jaén.
- QUESADA SANZ, F., MORALEJO ORDAX, J., KAVANAGH DE PRADO, E. (2010): Una historia en sí misma, las investigaciones en el Cerro de la Cruz. En Muñiz, I., Quesada, F. (eds.): *Un drama en tres actos. Dos milenios de ocupación humana en el Cerro de la Cruz (Almedinilla, Córdoba)*: 31-48. Almedinilla.
- QUESADA SANZ, F., KAVANAGH DE PRADO, E., LANZ DOMÍNGUEZ, M. (2014): Los molinos del yacimiento del Cerro de la Cruz (Almedinilla, Córdoba): clasificación y análisis de los ejemplares de época ibérica y emiral. *Spal* 23: 83-118. <https://doi.org/10.12795/spal.2014i23.05>
- QUESADA SANZ, F., KAVANAGH DE PRADO, E., LANZ DOMÍNGUEZ, M., MORENO ROSA, A., CAMACHO CALDERÓN, M., GASPAR GUARDADO, D., SALDAÑA PUENTES, L.Mª., CARVAJAL RADA, T. (2015): Excavaciones en el recinto fortificado ibérico del «Cerro de la Merced» (Cabra, Córdoba). Resultados preliminares. En Rodríguez, Ó., Portilla, R., Sastre, J.C., Fuentes, P. (coords.): *Fortificaciones en la Edad del Hierro, control de los recursos y el territorio*: 441-448. Valladolid.
- QUESADA SANZ, F., MORENO ROSA, A., KAVANAGH DE PRADO, E., CAMACHO CALDERÓN, M. (2021): El complejo aristocrático ibérico del Cerro de la Merced: Investigación, conservación y difusión. *Andalucía En La Historia* 70: 40-44.
- QUESADA SANZ, F., ROBLES MORENO, J., HARDING VERA, P. (2024b): Tradición púnica en el mundo ibérico de la Alta Andalucía: nuevos elementos en el Cerro de la Cruz (Almedinilla, Córdoba). En Ministerio de Cultura (ed.): *Actas del X Congreso Internacional de Estudios Fenicios y Púnicos*: 1395-1408. Ibiza.
- RAMÍREZ DE LUQUE, F. (1998): *Tardes divertidas y bien empleadas por dos amigos en tratar de la verdadera historia de su patria: Lucena*. Lucena: Imprenta Tenllado (original del 1808).
- RODRÍGUEZ LARA, L. (1960): *Apuntes para una Historia de Lucena*. Lucena: Imprenta Tenllado (original del 1986).
- ROLDÁN DÍAZ, A. (2018): El Monte Horquera en la Antigüedad. Evolución del mundo ibérico y romano en la zona de contacto entre la Campiña de Córdoba y la Subbética. *Antiqvitas* 30: 33-44.
- ROLDÁN DÍAZ, A., ADROHER AUROUX, A.Mª. (2019): Entre iberos y romanos. Revisión historiográfica de las torres rurales en el sur peninsular a partir de los casos del Monte Horquera (Córdoba). *Lucentum* 38: 189-213. <http://hdl.handle.net/10481/58593>
- ROLDÁN DÍAZ, A., RUIZ MONTES, P. (2017): Torres rurales de época antigua en el Monte Horquera (Córdoba). *Bastetania* 5: 1-45.

- ROLDÁN Y CÁRDENAS, G.A. (1993): *Antigüedad de Lucena contra la opinión que la hace modernamente edificada*. Lucena: Biblioteca Lucentina de Historia. (Trabajo original del 1751).
- ROUILLARD, P. (1999): Arthur Engel, Pierre Paris y los primeros pasos en los Estudios Ibéricos. En Blánquez, J., Roldán, L. (Eds.): *La cultura ibérica a través de la fotografía de principios de siglo*: 25-32. Madrid.
- RUIZ RODRÍGUEZ, A. (2014): La protohistoria en el FARMM. En Junta de Andalucía (ed.): *FARMM. Fondo Arqueológico Ricardo Marsal Monzón, Junta de Andalucía*: 119-130. Sevilla.
- RUIZ ZAPATERO, G. (2017): Los pueblos prerromanos al servicio de la Dictadura Franquista (1939-1956). En Moreno, F.J. (ed.): *El franquismo y la apropiación del pasado. El uso de la historia, de la arqueología y de la historia del arte para la legitimación de la dictadura*: 45-71. Madrid.
- SÁEZ ROMERO, A. M., GARCÍA FERNÁNDEZ, F. (2019): Las Hispanias prerromanas. En Sánchez, E.H., Bustamante, M.S. (eds.): *Arqueología romana en la península ibérica*: 47-63. Granada.
- SÁNCHEZ SANTIAGO, M. (2018): *Análisis del yacimiento arqueológico de Laderas de Morana (Lucena, Córdoba) a través de sus estructuras edilicias superficiales*. Trabajo de Fin de Máster (Inédito). Córdoba: Universidad de Córdoba.
- SEGURA ARISTA, M^a.L. (1988): *La ciudad ibero-romana de Igabrum (Cabra, Córdoba)*. Córdoba: Diputación Provincial de Córdoba.
- VAQUERIZO GIL, D. (1983-84): Notas sobre material ibérico conservado en el Museo Arqueológico Municipal de Priego de Córdoba (Córdoba). *Cordoba Archaeologica. Boletín del Museo Arqueológico Provincial de Córdoba* 14: 11-25.
- VAQUERIZO GIL, D. (1985): La Cueva de la Murcielaguina, en Priego de Córdoba, posible cueva-santuario ibérica. *Lucentum* 4: 115-124. <http://hdl.handle.net/10045/4472>
- VAQUERIZO GIL, D. (1986): La muerte en el mundo ibérico cordobés: la necrópolis de Los Torviscales (Fuente Tójar). *Revista de arqueología* 7 (63): 41-49.
- VAQUERIZO GIL, D. (1987): Aproximación a la Arqueología en la Subbética Cordobesa: principales yacimientos. *Revista de Arqueología* 8 (77): 10-19.
- VAQUERIZO GIL, D. (1988-89): Ensayo de sistematización de la cerámica ibérica de las necrópolis de Almedinilla (Córdoba). *Lucentum* 7-8: 103-132. <https://doi.org/10.14198/LVCENTVM1988-1989.7-8.05>
- VAQUERIZO GIL, D. (1990): *El yacimiento ibérico de 'Cerro de la Cruz' (Almedinilla, Córdoba): avance a su excavación arqueológica sistemática*. Córdoba: Diputación de Córdoba.
- VAQUERIZO GIL, D. (1994): Muerte y escultura ibérica en la provincia de Córdoba. A modo de síntesis. *Revista de estudios ibéricos* 1: 247-289.
- VAQUERIZO GIL, D. (1997): Testimonios de religiosidad ibérica en territorio de la actual provincia de Córdoba. *Quaderns de prehistòria de Castelló* 18: 297-328.
- VAQUERIZO GIL, D. (1999): *La cultura ibérica en Córdoba: Un ensayo de síntesis*. Córdoba: Universidad de Córdoba.
- VAQUERIZO GIL, D., MURILLO REDONDO, J.F., QUESADA SANZ, F. (1991): Avance a la prospección arqueológica de la Subbética cordobesa, la Depresión Priego-Alcaudete. *Anales de arqueología cordobesa* 2: 117-170. <http://hdl.handle.net/10396/2668>
- VAQUERIZO GIL, D., MURILLO REDONDO, J. F., QUESADA SANZ, F. (1992a): Excavación arqueológica con sondeos estratigráficos en Cerro de las Cabezas (Fuente Tójar, Córdoba): Campaña de 1991. Avance a su estudio. *Anales de arqueología cordobesa* 3: 171-198. <http://hdl.handle.net/10396/2677>
- VAQUERIZO GIL, D., QUESADA SANZ, F., MURILLO REDONDO, J.F. (1992b): Protohistoria y Romanización en la Subbética Cordobesa. Breve perspectiva del Proyecto de Investigación Arqueológica hasta 1991. *Antiquitas* 3: 36-45.
- VAQUERIZO GIL, D., MURILLO REDONDO, J.F., QUESADA SANZ, F. (1994a): *Arqueología cordobesa. Fuente Tójar*. Córdoba: Universidad de Córdoba.

VAQUERIZO GIL, D., QUESADA SANZ, F., MURILLO REDONDO, J.F. (1994b): Unidades de hábitat y técnicas constructivas en el yacimiento ibérico del Cerro de la Cruz (Almedinilla, Córdoba). *Anales de arqueología cordobesa* 5: 61-97. <https://doi.org/10.21071/aac.v0i.11365>

VAQUERIZO GIL, D., QUESADA SANZ, F., MURILLO REDONDO, J.F., CARRILLO DÍAZ-PINÉZ, J.R., CARMONA BERENGUER, S. (1994c): *Arqueología cordobesa. Almedinilla*. Córdoba: Universidad de Córdoba.

VAQUERIZO GIL, D., QUESADA SANZ, F. y MURILLO REDONDO, J. F. (2001): *Protohistoria y romanización en la Subbética cordobesa: una aproximación al desarrollo de la cultura ibérica en el sur de la actual provincia de Córdoba*. Sevilla: Junta de Andalucía, Consejería de Cultura.

VICENT ZARAGOZA, A.M^a. (1984-85): Trabajos arqueológicos inéditos en Fuente Tójar (Córdoba) de L. Maraver en 1867. *Cordoba Archaeologica. Boletín del Museo Arqueológico Provincial de Córdoba* 15: 31-54.

VILLALBA BERNAL Y MONTESINOS, L.P. (1765): *Anales de la Muy Ilustre y Muy Leal Ciudad de Lucena*. Lucena (manuscrito).