

ENTRE HIBRIDACIÓN Y REINTERPRETACIÓN: LAS IMITACIONES ÍBERAS DE CRÁTERAS DE COLUMNAS (V a.C.-IV a. C.)

BETWEEN HYBRIDIZATION AND REINTERPRETATION: IBERIAN IMITATIONS OF COLUMN CRATERS (5th century BC-4th century BC)

Quentin PARÉ *

Resumen

Este artículo se centra en el estudio de las imitaciones íberas de cráteras de columnas y pretende aportar nuevas interpretaciones sobre estas producciones. Se basa en el análisis de diferentes ejemplares procedentes del sur y del Levante de la Península Ibérica, atendiendo a sus morfometrías, sus programas iconográficos y a sus contextos funcionales. Los resultados de la investigación ponen de relieve el fuerte componente local de estas producciones y permiten identificar una serie de comportamientos diferentes en la realización de estas imitaciones, en particular el de la hibridación.

Palabras clave

Imitación, Alfarería íbera, Cráteras de columnas, Cultura íbera, Hibridación.

Abstract

This article focuses on the study of Iberian imitations of column craters and aims to provide new interpretations of these productions. It is based on the analysis of different examples from the south and east of the Iberian Peninsula, considering their morphometries, iconographic programs, and functional contexts. The results of the research highlight the strong local component of these productions and allow us to identify a series of different behaviours in the creation of these imitations, in particular that of hybridization.

Keywords

Imitation, Iberian pottery, Column craters, Iberian culture, Hybridization.

INTRODUCCIÓN

Durante el primer milenio a. C., la Península Ibérica fue escenario de intensos contactos entre las poblaciones indígenas y otras culturas mediterráneas. Estas interacciones culturales trajeron consigo nuevas dinámicas vinculadas al intercambio de conocimientos, técnicas, prácticas y simbolismos. Entre los muchos marcadores que arrojan luz sobre estas relaciones, las imitaciones de cerámica griega por parte de los íberos ilustran la diversidad y complejidad de las prácticas resultantes del encuentro entre varias culturas.

En el caso de las imitaciones de crátera de columnas, los artesanos íberos parecen haberse inspirado en esta nueva forma, al tiempo que la reinterpretaban a su manera incorporando elementos propios de sus culturas, tanto en la forma como en la decoración o el uso.

El análisis de esta producción aporta nuevas claves de interpretación, permitiéndonos formular otras preguntas sobre las sociedades íberas, su funcionamiento y sus creencias.

* Universidad de Granada, quentinpare@correo.ugr.es, ORCID: 0009-0001-3812-1751

CONTACTOS E INTERCAMBIOS EN EL MEDITERRANEO OCCIDENTAL

El fenómeno de la imitación de cráteras de columnas en la producción íbera se concentra entre mediados del siglo V hasta finales del siglo IV a. C. (PACHÓN ROMERO *et al.*, 2007: 22), durante la fase cronológica del Ibérico Pleno. La mayoría de los ejemplos conocidos hasta la fecha se han hallado en varios contextos de la Alta Andalucía y el sureste peninsular, correspondientes a los territorios íberos de la Bastetania y de la Contestania.

Importaciones áticas en el mundo íbero

El inicio de las importaciones de cerámica ática en la Península Ibérica se produce a partir de la segunda mitad del siglo VI a. C. La presencia griega se intensifica en el Mediterráneo occidental con la fundación de *Massalia* (Marsella, Francia) por colonos focéos hacia el año 600 a. C. Los masaliotas fundaron a su vez Ampurias, situada en la Bahía de Rosas, lo que permitió garantizar una mejor distribución de los productos importados a lo largo de las costas del sur de la península, especialmente en el territorio de la Contestania (ROUILLARD 2009; SÁNCHEZ FERNÁNDEZ 2017). Entre la segunda mitad del siglo V a. C. y el último tercio del siglo V a. C., el apogeo de la producción ática coincide con la afluencia masiva de productos de importación, caracterizados por su uniformidad, en los territorios íberos (ROUILLARD 2008: 80).

Los contactos entre los comerciantes griegos e íberos podían establecerse en lugares específicos a lo largo de la costa de la península. En Contestania, el asentamiento portuario de La Picola (Santa Pola, Alicante), en la desembocadura del río Segura, desempeñaba la función de zona comercial, donde se documentan fenómenos de hibridación cultural que se hacen visibles por la presencia de varios rasgos griegos en sus murallas, su estructura urbana y en la metrología en uso, mientras que los restos materiales tienden a mostrar la mayor presencia de una población íbera (MORET y BADIE 1998; ROUILLARD *et al.*, 2015).

Para la Bastetania, el asentamiento costero fenicio de Baria (Villaricos, Almería) podría haber servido de puerta de entrada para las importaciones áticas. Este puerto comercial se encuentra en la desembocadura del río Almanzora, que proporcionaba una ruta hacia el interior del territorio bastetano. Baria parece haber sido un centro de redistribución de productos mediterráneos, sobre todo de cerámica griega, principalmente ática, procedente de Atenas, Corinto, Marsella y de Magna Grecia (LÓPEZ Y ADROHER 2008; ROUILLARD 2008).

Los íberos adoptaron estas nuevas formas cerámicas griegas y les dieron una función y un simbolismo propios de sus culturas. Las crateras, principalmente de tipo campana, se utilizaban como ofrendas funerarias o como urnas cinerarias en contextos de necrópolis, especialmente en el este de Andalucía. En Contestania, las cráteras áticas se encuentran en numerosos espacios domésticos, pero también en santuarios, especialmente en el santuario-cueva de la Cova del Pilars (Valleta de Agres, Alicante), donde se ha documentado un resto de crátera de campana (GRAU MIRA y AMORÓS LÓPEZ 2013: 192).

La cerámica ática parece haber sido un importante marcador social para los íberos. Su posesión podía simbolizar el control de las vías de comunicación y la capacidad de un individuo para adquirir este tipo de productos exógenos (SÁNCHEZ FERNÁNDEZ 2017: 185; RODRÍGUEZ PÉREZ 2021: 6). La iconografía ática de figuras rojas también debió desempeñar un papel importante en la simbología asociada a estas piezas por los íberos.

Imitaciones íberas

La llegada de nuevas formas cerámicas áticas provocó un fenómeno de imitación por parte de los artesanos locales. Este tipo de reacción no solo se produjo con la cerámica griega. Anteriormente, los artesanos íberos ya habían adoptado modelos mediterráneos exógenos, como el ánfora fenicia, que se reinterpreta con una

serie de modificaciones (ROUILLARD 2021: 86). Entre las nuevas formas de cerámica ática que entraron en el repertorio íbero (*skyphoi*, *kylikes*, *khantaroï*, cráteras de campana, Bolsales...), las cráteras de columnas parecen haber tenido especial importancia para estas poblaciones, siendo este recipiente el tipo crateriforme más imitado en el mundo íbero (Fig. 1).

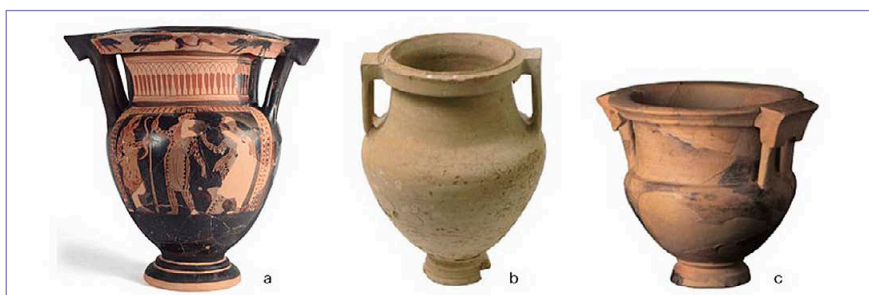


Fig. 1. Crátera de columnas ática de Las Amazonas (a) (necrópolis de Poble Nou, Villajoyosa, Alicante) (Foto: MARCOS GONZÁLEZ Y PÉREZ BLASCO 2011: 311) e imitaciones íberas: b. El Puntal (Salinas, Alicante), c. Castellar Colorat (Crevillente, Alicante) (Fotos: SALA SELLÉS 2009).

Esta producción podría interpretarse como una respuesta a la creciente demanda de esta forma, sobre todo entre la élite. Al igual que la cerámica ática, las imitaciones de cráteras de columnas también parecen ser un elemento de distinción dentro de la sociedad. Se encuentran principalmente en contextos funerarios asociados a un estatus social elevado. Otra razón que puede explicar la popularidad de esta producción es la ausencia de esta forma en el mercado (CASTELLANO CASTILLO 2013: 225), con solo unos pocos ejemplares de cráteras de columnas áticas presentes en la Península Ibérica. Una de las razones que puede explicar este fenómeno es que la producción de cráteras de columnas es anterior al apogeo comercial de los productos griegos en la Península Ibérica. A partir del siglo IV a. C., este tipo de crátera es sustituido por el de «campana» (PAGE DEL POZO 2018: 127).

La imitación es un comportamiento propio del ser humano. En el caso de las imitaciones de cráteras de columnas, se observan paralelismos en otras culturas, especialmente en el sur de la Galia, donde los repetidos contactos entre los masalotas y las poblaciones indígenas dieron lugar a la producción de un repertorio de vajillas de inspiración griega fabricadas por estas últimas. Entre estas formas, encontramos imitaciones de cráteras de columnas, decoradas con un programa iconográfico propio de las culturas del Bajo Ródano (BATS 2013: 214).

ANÁLISIS DE LAS CRÁTERAS DE COLUMNAS ÍBERAS

Los distintos tipos de imitaciones

El fenómeno de la imitación de cráteras de columnas revela diversos comportamientos dentro de la alfarería íbera. Los artesanos íberos parecen haber realizado en algunos casos copias de la crátera ática respetando sus proporciones, en particular entre la altura del vaso y el diámetro de su boca, visibles en la imitación del yacimiento de Castellar Colorat y en uno de los dos ejemplares procedentes de Toya (PEREIRA SIESO 1979: Figura 14, 1; GONZÁLEZ PRATS 1986: 254). También asociamos a este tipo de imitación la crátera procedente del yacimiento valenciano de los Campos de Gimeno, que reproduce todos los elementos característicos del modelo ático, aunque está decorado con motivos de tradición íbera (CASTELLANO CASTILLO 2013).

La mayoría de las imitaciones íberas de cráteras de columnas son fruto de hibridaciones morfológicas y estilísticas, derivadas de influencias locales y externas. La crátera de Las Atalayuelas (Fuerte del Rey / Torredelcampo, Jaén) es un ejemplo elocuente que ilustra este comportamiento (Fig. 2). Esta imitación presenta una morfología particular, en primer lugar, por la decisión del artesano de añadir tres asas de columnas, en lugar del par habitual. Su perfil recuerda la forma de la crátera de columnas. Sin embargo, su cuerpo se ha ampliado para acoger a un importante programa iconográfico pintado. La decoración policromada en negro, ocre, amarillo y marrón tierra se inscribe en las tradiciones de decoración vascular orientalizante (PACHÓN ROMERO *et al.*, 2007: 25; RUEDA GALÁN *et al.*, 2021: 245). Por su parte, los elementos representados muestran influencias áticas, como los motivos vegetales de palmetas, rama de laurel/olivo, figurativos con tres personajes vestidos con túnicas o zoomorfos con la presencia de un cuadrúpedo, probablemente un pegaso o un grifo (PACHÓN ROMERO *et al.*, 2007: 28). El conjunto de las escenas figurativas se ha interpretado como una narración que evoca el origen de un linaje y el espacio de los antepasados (RUEDA GALÁN *et al.*, 2021: 243).



Fig. 2. Crátera íbera de Las Atalayuelas (Fuerte del Rey / Torredelcampo, Jaén). (ADROHER AUROUX 2015: Cat. 19).

Este tipo de hibridación entre elementos foráneos también se observa en la imitación de crátera de columnas presente en la tumba 204 de la necrópolis de El Cigarralejo (Mula, Murcia). La forma de este ejemplar podría ser un híbrido entre la evolución local de la forma tipo «Cruz del Negro», de origen fenicio, y la adición de asas dobles de columnas, de influencia ática (SALA SELLÉS 2023: 178-179).

La diversidad morfológica de estas imitaciones es también el resultado de la hibridación con formas procedentes del repertorio cerámico íbero. Las cráteras de columnas íberas procedentes de las tumbas 47, 233 y 350 de El Cigarralejo parecen seguir la forma del perfil del tipo Botella subtipo 1.1, con tendencia bitroncocónica, globular u ovoide de la tipología de Mata y Bonet (1992: 155). La tumba 43 de la necrópolis de Baza (Granada) concentra el mayor número de imitaciones de cráteras de columnas conocidas hasta la fecha en un mismo contexto, con un total de siete ejemplares. Entre este conjunto, cuatro vasos presentan una morfología que difiere de los demás, con un cuello cilíndrico alargado (Fig. 3). Sus perfiles parecen inspirarse en la forma Caliciforme del repertorio cerámico íbero, Grupo III, Tipo 4, subtipo 1, que presenta un cuerpo globular (MATA PARREÑO y BONET ROSAD 1992: 133).

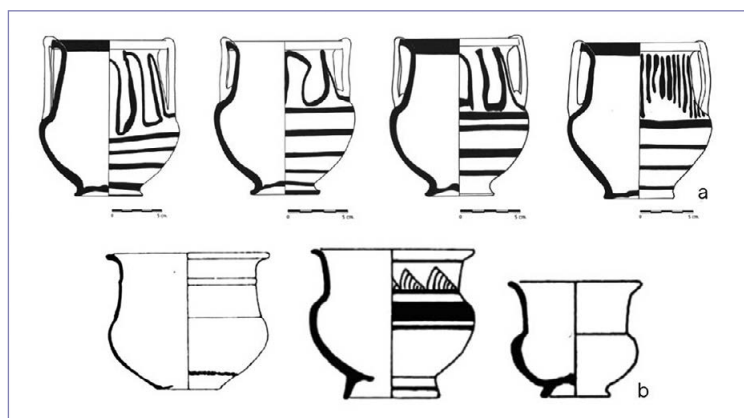


Fig. 3. Imitaciones de cráteras de columnas de la tumba 43 de la necrópolis de Baza (Granada) (a) (PRESEDO VELO 1982) y cerámicas íberas caliciformes con cuerpo globular (b) (MATA PARREÑO Y BONET ROSAD 1992: Fig. 12, sin escala).

La imitación de crátera de columnas descubierta en el yacimiento púnico del Cerro del Mar (Vélez-Málaga, Málaga) constituye una hibridación con la forma de las jarras púnicas presentes en la necrópolis de El Jardín, situada al otro lado del río. A este perfil se le ha añadido un par de asas dobles de columnas, que sin embargo tienen la particularidad de estar unidas a la altura del cuello, que luego se separa a medida que descienden por la parte superior del cuerpo, formando una espiga. Además de estas asas, el contexto del hallazgo de esta

crátera también lo convierte en un caso particular, ya que se trata del único ejemplar de imitación del tipo “de columnas” presente en un ámbito púnico. El análisis de la pasta muestra que su tipo corresponde al empleado por los talleres locales. La cuestión que se plantea es si esta pieza fue producida por alfareros púnicos, lo que constituiría el primer caso documentado, o si fue realizada por un artesano íbero (CÓRDOBA *et al.*, 2019: 171).

Otro contexto púnico ha proporcionado una imitación de crátera íbera, esta vez de tipo “de campana”, descubierta en la necrópolis de Santa Mónica (Cartago, Túnez). A diferencia del ejemplar de columnas de Cerro del Mar, producido localmente, la crátera de Cartago parece haber sido fabricada en territorio íbero, en Contestania, antes de ser exportada al norte de África en el mundo púnico (OLCINA 2009: 109).

Entre todas las imitaciones de cráteras de columnas estudiadas en este trabajo, dos destacan por una particularidad: la ausencia de asas (Fig. 4). No es su único punto en común, ya que ambas cráteras proceden de Bastetania, de los yacimientos jienenses de Toya y La Bobadilla (PEREIRA SIESO y SÁNCHEZ FERNÁNDEZ 1985: 94-95). A partir de estos datos, identificamos otro fenómeno de hibridación entre tradiciones alfareras. Además de la decoración típicamente íbera de pintura rojo vinoso, la influencia local en estas imitaciones se aprecia en la eliminación de las asas por parte de los artesanos. La ausencia de este elemento es típica de la tradición alfarera bastetana. Estos dos vasos hibridan así la forma de la crátera de columnas de la tradición alfarera ática y la ausencia de asas, típica de las producciones vasculares en Bastetania. Esta hibridación no solo es visible con la crátera de columnas. Una imitación de una urna tipo «Cruz del Negro» procedente de la necrópolis íbera de Freila (Granada) presenta un perfil sin asas, mientras que estas están presentes en el modelo púnico (CABALLERO COBOS 2014; ADROHER AUROUX y SEGURA GARCÍA 2022: 558). Esta práctica también parece extendida en las imitaciones íberas de cráteras de campana, que carecen de asas en los yacimientos bastetanos de Almedinilla (Córdoba), Toya (Jaén) y Baza (Granada) (PRESEDO VELO 1982; VAQUERIZO GIL 1988: 114). Estos productos ilustran la continuidad de ciertas tradiciones locales aplicadas a la imitación de formas exógenas.

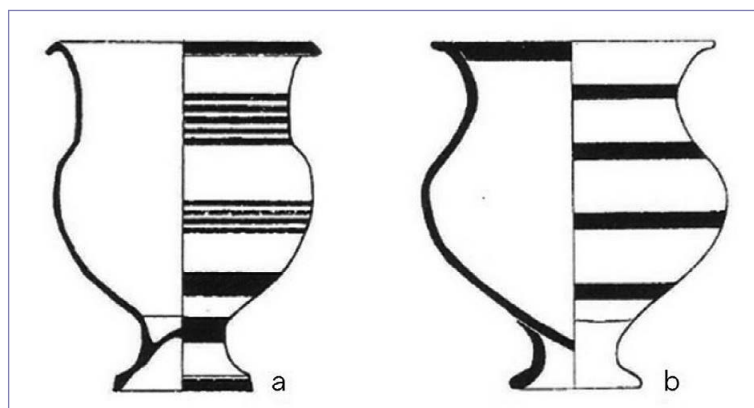


Fig. 4. Imitaciones de cráteras de columnas sin asas: a. Toya (Peal de Becerro, Jaén), b. La Bobadilla (Jaén) (PEREIRA SIESO Y SÁNCHEZ FERNÁNDEZ 1985: Fig. 1, sin escala).

Otro comportamiento que se observa en la mayoría de los ejemplares es el de la evocación (ADROHER AUROUX y SEGURA GARCÍA 2022: 550). En este caso, los artesanos alfareros optaron por reproducir uno o varios elementos distintivos del modelo de crátera exógena, reinterpretándolos e incorporándolos a producciones cerámicas con perfiles diferentes que varían de una región a otra. Aparte de los dos ejemplares de Toya y La Bobadilla, vistos anteriormente, el elemento que parece unificar estas imitaciones es el asa de doble columnas (Fig. 5). Es el único rasgo que se encuentra en las producciones de cada región íbera estudiada, que sin embargo se caracterizan por su singularidad. En la tumba 43 de la necrópolis de Baza, la representación simbólica de estas asas dobles, realizadas con una incisión vertical en una sola asa, presente en cuatro ejemplares, parece subrayar el valor particular de esta parte de la crátera para el artesano o el destinatario de la pieza.

En la mayoría de los casos, la forma de las asas dobles de columnas es reinterpretada por el artesano. Lo observamos especialmente en la crátera de La Bastida de les Alcusses (Mogente, Valencia), cuyas asas terminan en volutas en la parte superior (FLETCHER VALLS *et al.*, 1965: 123), y en el ejemplar de la tumba 204 de la necrópolis

de El Cigarralejo, donde el artesano ha acercado las asas en el centro, dándoles así una forma de «X». La reinterpretación también se observa en la crátera procedente de la necrópolis de Los Collados (Almedinilla, Córdoba), donde cada asa presenta un prisma saliente en su base (VAQUERIZO 1988: 119).

Más allá de una interpretación simbólica, la evocación de un elemento exógeno o su amplificación en la creación de la crátera íbera revela la capacidad de los artesanos para seleccionar las formas que les resultan más significativas e integrarlas después en sus propias culturas materiales. La identificación de los diferentes tipos de imitaciones ilustra la heterogeneidad de esta producción.

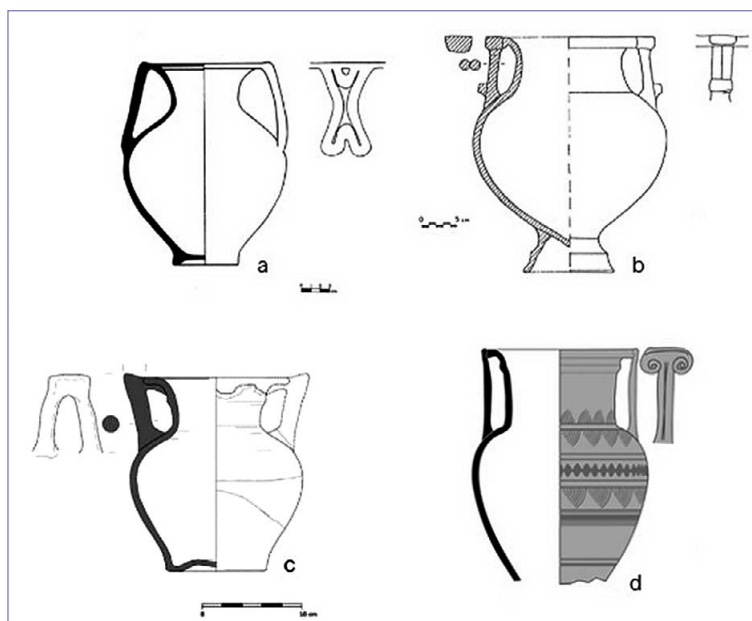


Fig. 5. Reinterpretaciones de las asas de columnas: a. Tumba 204 (El Cigarralejo, Mula, Murcia) (CUADRADO 1972: Tabla XI, 17), b. Los Collados (Almedinilla, Córdoba) (VAQUERIZO GIL 1988-89: Fig. 5), c. Cerro del Mar (Vélez-Málaga, Málaga) (CÓRDOBA et al., 2019: Fig. 3), d. La Bastida de Les Alcusses (Mogente, Valencia) (AMORÓS LÓPEZ 2022: Fig. 4,1).

Contextos y usos

Los contextos funcionales en los que se encuentran estas imitaciones muestran que se utilizaban como urnas cinerarias, ofrendas funerarias y en contextos domésticos.

La necrópolis de Baza (Granada) es el yacimiento que ha proporcionado el mayor número de imitaciones de cráteras de columnas conocidas hasta la fecha, con un total de 14 ejemplares procedentes de siete tumbas, que se utilizaron como urnas y ofrendas.

En cuanto al uso doméstico de estas cráteras, sigue siendo difícil discernir cuál era la función de estas imitaciones. Si estas vasijas se utilizaban como recipientes para líquidos, podrían haber servido para transportar bebidas entre el lugar de producción y el de consumo (AMORÓS LÓPEZ 2022: 181). El escaso número de imitaciones de cráteras de columnas documentadas en asentamientos íberos hace que no esté claro si estas vasijas eran funcionales o formaban parte de un fenómeno de tesorización de objetos considerados prestigiosos. En el asentamiento de La Bastida de les Alcusses se descubrió que las cerámicas locales que imitaban formas áticas sólo estaban presentes en contextos que contenían cerámicas importadas también áticas. La interpretación es que estas imitaciones podrían haber cumplido la misma función que los originales áticos, siendo utilizadas para banquetes. Sin embargo, parecen estar vinculadas a una tradición local por la reinterpretación de sus formas, en el caso de las imitaciones de cráteras de columnas, y por su decoración (AMORÓS LÓPEZ 2022: 192-193).

Lo que puede apreciarse aquí es el deseo de distinguirse poseyendo una crátera única que muestre su adscripción a un determinado rango en la sociedad, al tiempo que posee un recipiente que evoca una forma exógena. Estas diferencias en el diseño de las cráteras de columnas atestiguan la total apropiación de esta forma por parte de los artesanos íberos.

La crátera de columnas íbera pudo servir como marcador social durante la vida de un individuo dentro de su espacio doméstico, antes de acompañarle en su viaje final, siempre con el objetivo de simbolizar un rango dentro de la sociedad íbera.

Cráteras y decoraciones

Salvo en el caso de Las Atalayuelas, observamos que los artesanos íberos reprodujeron la forma de las cráteras de columnas áticas, pero no su decoración. En cambio, decoraron algunas de sus piezas con esquemas decorativos propios de sus tradiciones. Esta elección puede parecer deliberada, dado que existen formas cerámicas de tradición íbera que presentan decoración con motivos de inspiración griega al mismo periodo, visible por ejemplo en un vaso hallado en la necrópolis de la Senda de Coimbra del Barranco Ancho (PAGE DEL POZO 2018: 110).

El elevado número de imitaciones de cráteras de columnas en la necrópolis de Baza puede dar lugar a ciertas interpretaciones en cuanto al valor social de estas producciones en el yacimiento. Las imitaciones de las tumbas 43 y 130 son las únicas de los trece de la necrópolis de Baza que han recibido decoración con motivos pintados (Fig. 6). La interpretación que se puede hacer es que este tratamiento decorativo corresponde a un deseo de diferenciación o representación social. Las cráteras con este tipo de decoración son también las únicas que se encuentran en las tumbas de cámara pequeña. El resto de las cráteras de imitación se encuentran en tumbas simples (tumbas 118 y 125) o con estructura de adobe (tumba 98). Sin embargo, faltan datos sobre la tumba 27, que fue destruida (PRESEDO VELO 1982: 54).

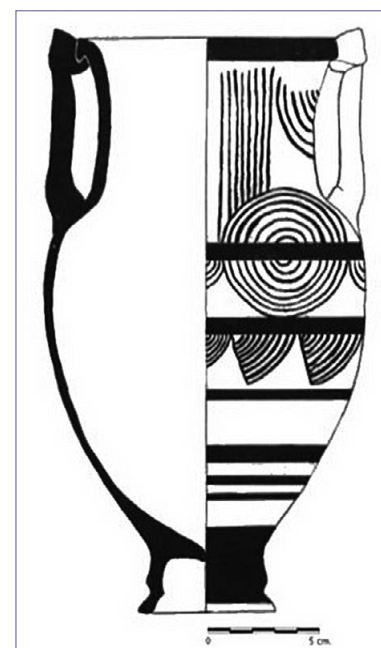


Fig. 6. Imitación de crátera de columnas hallada en la tumba 130 de la necrópolis de Baza (Granada) (PRESEDO VELO 1982: Fig. 150).

Si comparamos los contextos de las tumbas no alteradas, vemos que las imitaciones de cráteras con decoración de motivos pintados se asocian a cerámica ática de importación dentro del ajuar (tumbas 43 y 130). Por el contrario, las imitaciones presentes en las tumbas 98, 118 y 125, decoradas con engobe blanco o rojo, se asocian a un ajuar que no contenía cerámica exógena. Como sugieren estas observaciones, el uso de decoración pintada en las imitaciones de cráteras podría interpretarse como un deseo de diferenciación social dentro de la sociedad íbera. La presencia de este tipo de producción en una tumba de cámara, combinada con una acumulación de cerámica ática importada, puede constituir una prueba de ello. Sin embargo, podría ser útil observar este fenómeno desde otro ángulo: ¿Existe un diálogo entre las cráteras de imitación de columnas íberas y las cerámicas áticas con figuras en el ajuar? ¿Podría tratarse de un deseo de resaltar símbolos y representaciones artísticas íberas frente a otras imágenes exógenas? En comparación, en la necrópolis de El Cigarralejo se encuentran cráteras de imitación decoradas con motivos geométricos en tumbas con y sin cerámica ática de figuras rojas.

Cálculo de capacidad

Con el fin de observar el fenómeno de las imitaciones íberas de cráteras de columnas a partir de datos inéditos, se han realizado cálculos de capacidad de estos recipientes utilizando la herramienta propuesta por el sitio web *Capacity* (ENGELS *et al.*, 2009).

El corpus, compuesto por 24 imitaciones, muestra grandes variaciones en cuanto a la capacidad, que va desde los 0,40 litros de la más pequeña hasta los 20,21 litros de la más grande. Más de la mitad de los ejemplares tienen una capacidad comprendida entre 0,40 L y 5 L (Fig. 7).

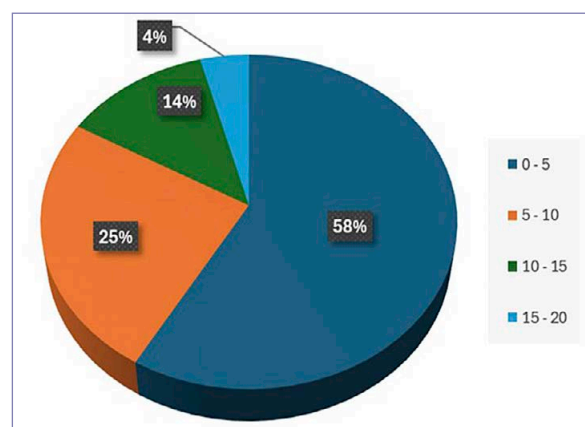


Fig. 7. Gráfica de la distribución de cráteras en función de su capacidad (en litros) (Elaboración propia).

¿El uso de un sistema métrico exógeno?

Otro objetivo que se perseguía con este cálculo era identificar las proporciones en las dimensiones de estos recipientes. La hipótesis inicial era que, si los artesanos indígenas estaban copiando una forma griega, podrían haber sido conscientes de sus proporciones y de una posible unidad de medida también griega. Los resultados obtenidos con los cálculos de capacidad se compararon con la unidad de medida griega para volúmenes líquidos, la cótila, que tiene sus orígenes en la isla de Egina y que corresponde a 0,283 L (CALVO GARCÍA 2006: 39). Si nos fijamos en la crátera de Castellar Colorat, vemos que su capacidad corresponde a 10 cótilas griegas (2,830 L). Este ejemplo plantea la cuestión del posible conocimiento del sistema métrico griego por parte del artesano íbero al fabricar esta imitación de crátera de columnas, o incluso al fabricar el recipiente en presencia de un artesano griego o de alguien familiarizado con esta unidad de medida. También es importante señalar que este ejemplo respeta las proporciones de la crátera de columnas ática.

El yacimiento de Castellar Colorat se encuentra cerca de zonas de influencia griega en el Levante peninsular. Entre ellas se encuentran el yacimiento costero de Santa Pola, al este de la sierra de Crevillente. Las investigaciones han puesto de relieve el uso de la metrología griega en diversos sectores de este sitio. Parece, por ejemplo, que el pie griego se utilizó para los sillares empleados en la construcción de la muralla (MORET y BADIE 1998: 60). El uso de esta metrología en un yacimiento íbero nos lleva a plantear la hipótesis de que estos sistemas métricos griegos también podrían haberse utilizado en la realización de copias de cráteras de columnas.

La búsqueda de una unidad de medida griega no ignora el hecho de que los artesanos íberos pueden haber desarrollado sus propios sistemas. El objetivo de esta investigación es observar si existe un diálogo entre culturas también a través de este aspecto técnico.

CONCLUSIONES

El objetivo de este trabajo era intentar arrojar nueva luz sobre el fenómeno de las imitaciones íberas de cráteras de columnas. Mediante el examen de una serie de parámetros, los resultados muestran que este tipo de producción cerámica presenta una fuerte característica local, reflejada en la diversidad de formas, usos y decoración.

Este trabajo muestra también la utilidad de identificar los tipos de imitación presentes en los ejemplos de cráteras de columnas íberas. Al observar los diferentes fenómenos aplicados a estas producciones, es posible ver el impacto que uno o varios elementos exógenos han tenido en las prácticas alfareras íberas. Al utilizar este método en este trabajo (ADROHER AUROUX y SEGURA GARCÍA 2022), hemos podido destacar la capacidad de los artesanos para elegir qué elementos desean incorporar o no en su cultura material. Esta línea de cuestionamiento también muestra que, dentro de esta producción, calificada como «imitación», existen muchos comportamientos que es importante identificar y estudiar para proponer interpretaciones.

Podría ser pertinente aplicar esta metodología al estudio de la producción coetánea de imitaciones de cráteras de campana, también realizadas por los íberos. Aunque menos presentes, estos recipientes presentan paralelismos con las imitaciones del tipo «columnas», que podrían compararse para aportar una observación más global sobre estos fenómenos de imitaciones íberas de cráteras áticas.

Para concluir, observamos una vez más que los íberos no fueron receptores pasivos frente a los productos griegos, ya sea en el uso que hicieron de los vasos áticos o en sus imitaciones. El estudio de la crátera de columnas íbera muestra la capacidad de estas poblaciones para apropiarse de una forma exógena, remodelándola, hibridándola y dándole diferentes funciones, adaptadas a sus culturas, tradiciones o gustos.

AGRADECIMIENTOS

Quiero agradecer a Andrés M^a Adroher Auroux por haberme acompañado en el estudio del mundo íbero y en la realización de este trabajo.

BIBLIOGRAFÍA

- ADROHER AUROUX, A. M. (2015): La sección de arqueología de la colección Brazam. En Adroher Auroux, A. M., López Guzmán, R. (eds.): *Colección Brazam: Diálogos Íntimos*: 83-118. Granada: Ayuntamiento de Granada. <https://dialnet.unirioja.es/servlet/libro?codigo=908760>
- ADROHER AUROUX, A. M., SEGURA GARCÍA, M. (2022): La imitación como categoría de análisis en ceramología protohistórica y clásica. *Complutum* 33 (2): 543-563. <https://doi.org/10.5209/cmpl.84161>
- AMORÓS LÓPEZ, I. (2022): Más allá de la imitación. Vajillas ibéricas con formas áticas en la Bastida de les Alcusses (Moixent, Valencia). *Archivo De Prehistoria Levantina* (34): 173-197. <https://dialnet.unirioja.es/servlet/articulo?codigo=8703905&orden=0&info=link>
- BATS, M. (2013): Entre Grecs et Celtes en Gaule méridionale protohistorique: de la culture matérielle à l'identité ethnique. En Bats, M. (ed.): *D'un monde à l'autre*: 211-221. Naples : Publications du Centre Jean Bérard. <https://doi.org/10.4000/books.pcbj.5389>
- CABALLERO COBOS, A. (2014): *Vías de comunicación en las comarcas de Baza y Huéscar. Una aproximación histórico-arqueológica desde la Prehistoria reciente a la Edad Media*. Tesis doctoral. Granada: Universidad de Granada. <https://dialnet.unirioja.es/servlet/tesis?codigo=57541>
- CALVO GARCÍA, J. C. (2006): Sistemas metrológicos prerromanos en la península ibérica. *Studium: Revista De Humanidades* (12): 35-55. <https://dialnet.unirioja.es/descarga/articulo/2541972.pdf>
- CASTELLANO CASTILLO, J. J. (2013): La crátera ibérica de columnas de Los Campos de Gimeno, Enguera (Valencia). Un ejemplo del prestigio del vino en la sociedad ibérica del S. IV a.C. En Martínez Valle, A., Pérez García, C. (eds.): *Paisajes y patrimonio cultural del vino y de otras bebidas psicotrópicas: Requena, Valencia, España, del 12 al 15 abril de 2011*: 221-228. Ayuntamiento de Requena. <https://dialnet.unirioja.es/servlet/articulo?codigo=4963312>
- CÓRDOBA, E. M., SUÁREZ PADILLA, J., MORA SERRANO, B. (2019): Una imitación de una crátera de columnas de época púnica localizada en el contexto arqueológico del bajo Vélez (Vélez-Málaga. Málaga). *Mainake* 38: 163-175. <https://dialnet.unirioja.es/servlet/articulo?codigo=8308807>
- CUADRADO, E. (1972): Tipología de la Cerámica ibérica fina de El Cigarralejo (Mula, Murcia). *Trabajos de Prehistoria* 29.
- ENGELS, L., BAVAY, L., TSINGARIDA, A. (2009): Calculating Vessel Capacities: A new web-based solution. En Tsingarida, A. (ed.): *Shapes and Uses of Greek Vases (7th-4th centuries B.C.). Proceedings of the Symposium held at the Université libre de Bruxelles 27-29 April 2006*: 129-133. (Études d'archéologie 3). CReA-Patrimoine. <https://capacity.ulb.be/wp-content/uploads/2019/04/Engels-Bavay-Tsingarida.pdf>
- FLETCHER VALLS, D., ALCACER GRAU, J., PLA BALLESTER, E. (1965): La Bastida de les Alcuses (Mogente, Valencia). Serie de Trabajos Varios 24. Valencia: Diputación Provincial de Valencia. Servicio de Investigación Prehistórica. <https://dialnet.unirioja.es/servlet/libro?codigo=778808>
- GONZÁLEZ PRATS, A. (1986): La Peña Negra V. Excavaciones en el poblado del bronce antiguo y en el recinto fortificado ibérico (campaña de 1982). *Noticiario Arqueológico Hispánico* (27): 143-264. <https://dialnet.unirioja.es/servlet/extart?codigo=8030166>

- GRAU MIRA, I., AMORÓS LÓPEZ, I. (2013): La delimitación simbólica de los espacios territoriales ibéricos. El culto en el confín y las cuevas-santuario. En Rísquez Cuenca, C. y Rueda Galán, C. (eds.): *Santuarios íberos: territorio, ritualidad y memoria: actas del Congreso "El Santuario de la Cueva de La Lobera de Castellar, 1912-2012"*: 183-212. <https://dialnet.unirioja.es/servlet/articulo?codigo=9097628>
- LÓPEZ CASTRO, J. L., ADROHER AUROUX, A. M. (2008): Andalucía oriental durante el I milenio A. C.: la costa fenicia y la Bastetania íbera. *Mainake* 30: 145-156. <https://dialnet.unirioja.es/servlet/articulo?codigo=3282268>
- MARCOS GONZÁLEZ, A., PÉREZ BLASCO, M. F. (2011): Catálogo de piezas. *La Vila Joiosa. Arqueología i museu: Museos Municipales en el MARQ*: 298-329. <https://dialnet.unirioja.es/servlet/articulo?codigo=3829634>
- MATA PARREÑO, C., BONET ROSAD, H. (1992): La cerámica ibérica: Ensayo de tipología. En Pla Ballester, E. (ed.): *Estudios de arqueología ibérica y romana: Homenaje a Enrique Pla Ballester*: 117-174. Valencia: Diputación Provincial de Valencia. <https://dialnet.unirioja.es/servlet/articulo?codigo=915116>
- MORET, P., BADIE, A. (1998): Metrología y arquitectura modular en el puerto de La Picola (Santa Pola, Alicante) al final del siglo V a. C. *Archivo Español De Arqueología* 71 (177): 53-62. <https://dialnet.unirioja.es/servlet/extart?codigo=29545>
- OLCINA DOMÉNECH, M. (2009): Imitación de crátera de campana/cáliz. En Olcina Doménech, M.H., Ramón Sánchez, J.J. (coords.): *Huellas griegas en la Contestania Ibérica. [Exposición]*: 108-109. Alicante: MARQ. Museo Arqueológico de Alicante. https://dialnet.unirioja.es/servlet/libro?codigo=400662&orden=0&info=open_link_libro
- PACHÓN ROMERO, J. A., CARRASCO RUS, J. L., GONZÁLEZ, C. A. (2007): Realidad imitada, modelo imaginado o revisión de las tradiciones orientalizantes en tiempos ibéricos a través de la crátera de columnas de Atalayuelas (Fuerte del Rey/Torredelcampo, Jaén). *Antiquitas* (18): 17-42. <https://dialnet.unirioja.es/servlet/articulo?codigo=2543329&orden=226461&info=link>
- PAGE DEL POZO, V. (2018): Imitaciones ibéricas de cerámicas áticas. En Gualda Bernal, R. M., Hernández Carrión, E. (coords.): *El legado de Jerónimo Molina a la arqueología: actas del Congreso, Jumilla 2013*: 105-129. <https://dialnet.unirioja.es/servlet/articulo?codigo=8663436>
- PEREIRA SIESO, J. (1979): La cerámica ibérica procedente de Toya (Peal de Becerro, Jaén) en el Museo Arqueológico Nacional. *Trabajos De Prehistoria* 36 (1): 289-348. <https://dialnet.unirioja.es/servlet/extart?codigo=741917>
- PEREIRA SIESO, J., SÁNCHEZ FERNÁNDEZ, C. (1985): Imitaciones de vasos áticos en Andalucía. *Monografies Emporitanes* 7: 87-200. Barcelona: Diputació de Barcelona, Institut de Prehistòria i Arqueologia.
- PRESEDO VELO, F. J. (1982): *La necrópolis de Baza*. Ministerio de Cultura. https://libreria.cultura.gob.es/libro/la-necropolis-de-baza_4287/
- RODRÍGUEZ-PÉREZ, D. (2021): Old Cups Die Hard: The Appropriation of Athenian Pottery in the Iberian Peninsula. *The Journal of Hellenic Studies*. <https://doi.org/10.1017/S0075426921000094>
- ROUILLARD, P. (2008): Les céramiques grecques dans le Sud-Est de la Péninsule Ibérique. En Adroher Auroux, A. M., Blázquez Pérez, J. (coords.) (2008) : *1er Congreso Internacional de Arqueología Ibérica Bastetana* 1: 73-92. <https://dialnet.unirioja.es/servlet/articulo?codigo=3806632>
- ROUILLARD, P. (2009): El vaso griego y la Contestania. En Olcina Doménech, M.H., Ramón Sánchez, J.J. (coords.): *Huellas griegas en la Contestania Ibérica. [Exposición]*: 42-51. Alicante: MARQ. Museo Arqueológico de Alicante. <https://dialnet.unirioja.es/servlet/articulo?codigo=3148749>
- ROUILLARD, P., PLANA-MALLART, R., MORET, P. (2015): Les Ibères à la rencontre des Grecs. En Roure, R. (éd.): *Contacts et acculturations en Méditerranée occidentale*: 199-218. Publications du Centre Camille Jullian. <https://doi.org/10.4000/books.pccj.4291>
- ROUILLARD, P. (2021): Lo oriental como fuente de inspiración. En Sanz Gamio, R., Abad Casal L., Gamio Parras, B. (eds.): *150 años con los íberos (1871-2021)*: 85-89. <https://dialnet.unirioja.es/servlet/articulo?codigo=8600953>

RUEDA GALÁN, C., RUIZ RODRÍGUEZ, A., OLMOS ROMERA, R., RISQUEZ CUENCA, C., MOLINOS MOLINOS, M., BELLÓN RUIZ, J. P. (2021): Relatos míticos y celebraciones fúnebres en la iconografía ibérica: El vaso de las Atalayuelas (Fuerte del Rey-Torredelcampo, Jaén). En Cabrera Bonet, P. (ed.): *Abantos: Homenaje a Paloma Cabrera Bonet*: 241-252. España: Ministerio de Cultura y Deporte. <https://dialnet.unirioja.es/servlet/articulo?codigo=8306506>

SALA SELLÉS, F. (2009): *Las imitaciones ibéricas de vasos griegos. Huellas griegas en la Contestania ibérica: [Exposición]*: 52-61. MARQ. Museo Arqueológico de Alicante. <http://hdl.handle.net/10045/11008>

SALA SELLÉS, F. (2023): La cerámica ibérica contestana de época antigua y plena en sus respectivos contextos. En Carbinell Pastor, S., Martínez Boix, J. L., Perdiguero Asensi, P., Rosell Garrido, P., San Quirico García, R., Vinader Antón, I. (eds.): *Contextos cerámicos protohistóricos en el mediterráneo peninsular: Nuevos datos y perspectivas de estudio*: 167- 190. Alicante: Universidad de Alicante, Instituto Universitario de Investigación en Arqueología y Patrimonio Histórico (INAPH). <http://hdl.handle.net/10045/137770>

SÁNCHEZ FERNÁNDEZ, C. (2017): Contexts of use of fourth-century Attic Pottery in the Iberian Peninsula. En Rodríguez, D. (ed.): *Greek Art in Context. Archaeological and Art Historical Perspectives*: 185-198. Londres : Routledge. https://www.academia.edu/34381139/Contexts_of_use_of_fourth_century_Attic_pottery_in_the_Iberian_Peninsula

VAQUERIZO GIL, D. (1988): Ensayo de la sistematización de la cerámica ibérica procedente de las necrópolis de Almedinilla, Córdoba. *Lucentum* (7): 103-132. <https://dialnet.unirioja.es/servlet/articulo?codigo=107794&orden=176032&info=link>